




Dell Vostro 3750

Brukerveiledning

Forskriftsmessig modell P13E
Forskriftsmessig type P13E001



Merknader, forholdsregler og advarsler

-  **MERK:** En MERKNAD angir viktig informasjon som hjelper deg med å bruke datamaskinen bedre.
-  **FORSIKTIG:** En FORHOLDSREGEL angir potensiell fare for maskinvaren eller tap av data hvis du ikke følger instruksjonene.
-  **ADVARSEL:** En ADVARSEL angir potensiell fare for skade på eiendom, personskade eller død.

Informasjonen i dette dokumentet kan endres uten varsel.

© 2011 Dell Inc. Med enerett.

Reproduksjon av dette materialet i enhver form er strengt forbudt uten skriftlig tillatelse fra Dell Inc.

Varemerker brukt i denne teksten: Dell™, DELL-logoen, Dell Precision™, Precision ON™, ExpressCharge™, Latitude™, Latitude ON™, OptiPlex™, Vostro™ og Wi-Fi Catcher™ er varemerker tilhørende Dell Inc. Intel®, Pentium®, Xeon®, Core™, Atom™, Centrino® og Celeron® er registrerte varemerker eller varemerker tilhørende Intel Corporation i USA og andre land. AMD® er et registrert varemerke og AMD Opteron™, AMD Phenom™, AMD Sempron™, AMD Athlon™, ATI Radeon™ og ATI FirePro™ er varemerker tilhørende Advanced Micro Devices, Inc. Microsoft®, Windows®, MS-DOS®, Windows Vista®, Windows Vista startknapp og Office Outlook® er enten varemerker eller registrerte varemerker tilhørende Microsoft Corporation i USA og/eller andre land. Blu-ray Disc™ er et varemerke eid av Blu-ray Disc Association (BDA) og lisensieres for bruk på plater og spillere. Bluetooth®-ordmerket er et registrert varemerke og eies av Bluetooth® SIG, Inc. og all bruk av et slikt merke av Dell Inc. er under lisens. Wi-Fi® er et registrert varemerke tilhørende Wireless Ethernet Compatibility Alliance, Inc.

Andre varemerker og varenavn kan være brukt i dette dokumentet som henvisninger enten til institusjonene som innehar rettighetene til merkene og navnene eller til produktene deres. Dell Inc. fraskriver seg enhver eiendomsinteresse i andre varemerker og varenavn enn sine egne.

2011 – 06

Rev. A00

Innholdsfortegnelse

Merknader, forholdsregler og advarsler.....	2
Kapittel 1: Arbeide inne i datamaskinen.....	9
Gjør følgende før du foretar arbeid inne i datamaskinen:.....	9
Anbefalte verktøy.....	11
Slå av datamaskinen.....	11
Etter at du har arbeidet inne i datamaskinen.....	11
Kapittel 2: Batteri.....	13
Fjerne batteriet.....	13
Montere batteriet.....	14
Kapittel 3: Secure Digital-kort (SD-kort).....	15
Fjerne Secure Digital-kortet (SD).....	15
Montere Secure Digital-kortet (SD).....	16
Kapittel 4: ExpressCard.....	17
Fjerne ExpressCard.....	17
Montere ExpressCard-kortet.....	18
Kapittel 5: Tastatur.....	19
Fjerne tastaturet.....	19
Montere tastaturet.....	25
Kapittel 6: Minnedør.....	27
Fjerne minnedøren.....	27
Montere minnedøren.....	28
Kapittel 7: Minne.....	29
Fjerne minnemodulen.....	29

Montere minnemodulen.....	30
Kapittel 8: Harddisk.....	31
Fjerne harddisken.....	31
Montere harddisken.....	33
Kapittel 9: Optisk stasjon.....	35
Fjerne den optiske stasjonen.....	35
Montere den optiske stasjonen.....	37
Kapittel 10: Håndleddstøtte.....	39
Fjerne håndleddstøtten.....	39
Montere håndleddstøtten.....	44
Kapittel 11: Hengseldeksel.....	47
Fjerne hengseldekslet.....	47
Montere hengseldekslet.....	48
Kapittel 12: Kort for trådløst lokalnettverk (WLAN).....	49
Fjerne det trådløse lokalnettkortet (WLAN).....	49
Montere det trådløse lokalnettkortet (WLAN).....	51
Kapittel 13: Skjermenhet.....	53
Fjerne skjermenheten.....	53
Montere skjermenheten.....	56
Kapittel 14: Skjermramme.....	57
Fjerne skjermrammen.....	57
Montere skjermrammen.....	58
Kapittel 15: Skjermpanel.....	61
Fjerne skjermpanelet.....	61
Montere skjermpanelet.....	64

Kapittel 16: Skjermkabel	67
Fjerne skjermkabelen.....	67
Montere skjermkabelen.....	68
Kapittel 17: Skjermbraketter og hengsler	69
Fjerne skjermbrakettene og hengslene.....	69
Montere skjermbrakettene og hengslene.....	71
Kapittel 18: Kamera	73
Fjerne kameramodulen.....	73
Montere kameramodulen.....	75
Kapittel 19: Kamerakabel	77
Fjerne kamerakabelen.....	77
Montere kamerakabelen.....	78
Kapittel 20: Systemvifte	81
Fjerne systemviften.....	81
Montere systemviften.....	82
Kapittel 21: ExpressCard-kabel	85
Fjerne ExpressCard-kabelen.....	85
Montere ExpressCard-kabelen.....	86
Kapittel 22: Kontrollerkort for ExpressCard-leseren	87
Fjerne ExpressCard-kortet.....	87
Montere ExpressCard-kortet.....	88
Kapittel 23: LED-kort	89
Fjerne LED-kortet.....	89
Montere LED-kortet.....	90
Kapittel 24: Hovedkort	91
Fjerne hovedkortet.....	91

Montere hovedkortet.....	94
Kapittel 25: Varmeavleder.....	97
Fjerne varmeavlederen.....	97
Montere varmeavlederen.....	98
Kapittel 26: PCH-varmeavleder.....	101
Fjerne PCH-varmeavlederen.....	101
Montere PCH-varmeavlederen.....	102
Kapittel 27: Prosessor.....	105
Fjerne prosessoren.....	105
Montere prosessoren.....	106
Kapittel 28: Klokkebatteri.....	109
Fjerne klokkebatteriet.....	109
Montere klokkebatteriet.....	110
Kapittel 29: Likestrøm inn-port.....	113
Fjerne strømkontakten.....	113
Montere strømkontakten.....	114
Kapittel 30: Inn- og utgangspanel.....	117
Fjerne inngangs- og utgangspanelet (I/U).....	117
Montere inngangs- og utgangspanelet (I/U).....	118
Kapittel 31: Basselement.....	121
Fjerne basselementet.....	121
Montere basselementet.....	122
Kapittel 32: Høytaler.....	123
Fjerne høytalerne.....	123
Montere høytalerne.....	125

Kapittel 33: Systemoppsett.....	127
Oversikt over Systemoppsett.....	127
Åpne Systemoppsett.....	127
Skjermbilder i Systemoppsett.....	128
Alternativer i Systemoppsett.....	129
Kapittel 34: Diagnostikk.....	133
Enhetsstatuslamper.....	133
Batteristatuslamper.....	133
Diagnosesignaler.....	133
Kapittel 35: Spesifikasjoner.....	135
Kapittel 36: Kontakte Dell.....	145
kontakte Dell.....	145

Arbeide inne i datamaskinen

Gjør følgende før du foretar arbeid inne i datamaskinen:

Følg disse sikkerhetsreglene for å beskytte datamaskinen mot mulig skade og bidra til din egen sikkerhet. Hvis ikke annet er anmerket, forutsetter hver av prosedyrene i dette dokumentet følgende:

- Du har utført trinnene i Arbeide på datamaskinen.
- Du har lest sikkerhetsanvisningene som fulgte med datamaskinen.
- En komponent kan byttes ut eller--hvis enheten er kjøpt separat--settes inn ved å utføre trinnene for demontering av komponenten i motsatt rekkefølge.



ADVARSEL: Før du arbeider inne i datamaskinen må du lese sikkerhetsanvisningene som fulgte med datamaskinen. Se mer informasjon om gode arbeidsvaner på hjemmesiden for overholdelse av forskrifter på www.dell.com/regulatory_compliance.




FORSIKTIG: Mange reparasjoner kan bare utføres av en autorisert servicetekniker. Du bør bare utføre feilsøking og enkle reparasjoner som tillates i produktokumentasjonen eller angis på Internett eller av telefonservice- og støtteteamet. Skader som oppstår på grunn av reparasjoner som ikke er autorisert av Dell, dekkes ikke av garantien. Les og følg sikkerhetsanvisningene som følger med produktet.




FORSIKTIG: Unngå elektrostatisk utlading. Forbind deg selv til jord med en jordingsstropp rundt håndleddet eller ved å berøre en umalt metallflate med jevn mellomrom, for eksempel en kontakt på baksiden av datamaskinen.



FORSIKTIG: Vær forsiktig når du håndterer komponenter og kort. Ikke berør komponentene eller kontaktene på et kort. Hold kortene i kantene eller i festebakketten i metall. Komponenter som f.eks. prosessoren, må holdes i kantene, ikke pinnene.

 **FORSIKTIG:** Når du kobler fra en kabel, må du trekke i kontakten eller uttrekkstappen, ikke i selve kabelen. Enkelte kabler har kontakter med spærretapper. Hvis du kobler fra denne typen kabel, må du presse inn spærretappene før du kobler fra kabelen. Når du trekker kontakter fra hverandre, må du trekke dem rett og jevnt ut for å unngå å bøye kontaktpinnene. Når du skal koble til en kabel, må du først kontrollere at begge kontaktene er riktig orientert og innrettet.


 **MERK:** Fargen på datamaskinen og enkelte komponenter kan se annerledes ut enn i dette dokumentet.

For å unngå å skade datamaskinen må du utføre trinnene nedenfor før du begynner å arbeide inne i datamaskinen.

1. Pass på at arbeidsunderlaget er plant og rent, slik at du unngår riper i datamaskindekselet.
2. Slå av datamaskinen (se *Slå av datamaskinen*).
3. Hvis datamaskinen er koblet til en forankringsenhet, for eksempel mediebasen eller batterimodulen, kobler du dette fra.


 **FORSIKTIG:** Når du skal koble fra en nettverkskabel, må du først koble kabelen fra datamaskinen og deretter fra nettverksenheten.

4. Koble alle nettverkskabler fra datamaskinen.
5. Koble datamaskinen og alt tilkoblet utstyr fra strømuttakene.
6. Lukk skjermen og snu datamaskinen opp-ned på et plant arbeidsunderlag.

 **MERK:** For å unngå skade på hovedkortet må du ta ut hovedbatteriet før du reparerer datamaskinen.

7. Ta ut hovedbatteriet.
8. Snu datamaskinen opp-ned.
9. Åpne skjermen.
10. Trykk på strømknapen for å jorde hovedkortet.

 **FORSIKTIG:** For å unngå elektriske støt må du alltid koble maskinen fra stikkkontakten før du åpner dekselet.

 **FORSIKTIG:** Før du berører noe inne i datamaskinen bør du jorde deg selv ved å berøre en ulakkert metallflate, f.eks metallet på baksiden av datamaskinen. Mens du arbeider bør du ved jevne mellomrom berøre en ulakkert metallflate for å utlade statisk elektrisitet som kan skade de interne komponentene.


11. Ta alle installerte ExpressCard- eller Smart-kort ut av de aktuelle sporene.

Anbefalte verktøy

Fremgangsmåtene i dette dokumentet kan kreve følgende verktøy:


- En liten skrutrekker med flatt blad
- Nr. 0 stjernetrekker
- Nr. 1 stjernetrekker
- Liten plasspiss
- CD med BIOS-oppdateringsprogram

Slå av datamaskinen

 **FORSIKTIG: Lagre og lukk alle åpne filer og avslutt åpne programmer før du slår av datamaskinen så du unngår å miste data.**

1. Slå av operativsystemet:

- I Windows Vista:

Klikk på **Start** , og klikk deretter på pilen nederst til høyre på **Start**-menyen som vist nedenfor og deretter på **Slå av**.




- I Windows XP:

Klikk **Start** → **Slå av datamaskinen** → **Slå av**. Datamaskinen slås av etter at prosessen med å slå av operativsystemet er fullført.

2. Kontroller at datamaskinen og alt tilkoblet utstyr er slått av. Hvis ikke datamaskinen og tilkoblet utstyr ble automatisk slått av da operativsystemet ble avsluttet, hold inne strømknappen i ca. 4 sekunder for å slå det av.

Etter at du har arbeidet inne i datamaskinen

Når du er ferdig med å sette alt tilbake, må du passe på at du kobler til eventuelle eksterne enheter, kort, kabler osv. før du slår på datamaskinen.

 **FORSIKTIG: Bruk kun batterieret som er beregnet på den bestemte Dell-datamaskinen for å unngå skade på datamaskinen. Ikke bruk batterier som er beregnet på andre Dell-datamaskiner.**

1. Koble til eksternt utstyr, f.eks. portreplikator, batteriskive eller mediebase, og sett på plass eventuelle kort som ExpressCard.
2. Koble eventuelle telefon- eller nettverkskabler til datamaskinen.



FORSIKTIG: Hvis du skal koble til en nettverkskabel, kobles først kablen til nettverksenheten og deretter til datamaskinen.

3. Sett inn batteriet.
4. Koble datamaskinen og alle tilkoblede enheter til stikkontaktene.
5. Slå på datamaskinen.

Batteri

Fjerne batteriet

1. Følg fremgangsmåten i *Før du arbeider på datamaskinen*.
2. Skyv sikringslåsene for å løsne batteriet.



3. Skyv batteriet ut av kabinettet og fjern det fra datamaskinen.



Montere batteriet

1. Skyv batteriet inn i sporet til det klikker på plass.
2. Følg fremgangsmåten i *Etter at du har arbeidet inne i datamaskinen.*

Secure Digital-kort (SD-kort)

Fjerne Secure Digital-kortet (SD)

1. Følg fremgangsmåten i *Før du arbeider på datamaskinen*.
2. Fjern *batteriet*.
3. Trykk SD-kortet inn for å frigjøre det fra datamaskinen.



4. Fjern SD-kortet fra datamaskinen.



Montere Secure Digital-kortet (SD)

1. Trykk SD-kortet inn i sporet til det klikker på plass.
2. Monter *batteriet*.
3. Følg fremgangsmåten i *Etter at du har arbeidet inne i datamaskinen*.

ExpressCard

Fjerne ExpressCard

1. Følg fremgangsmåten i *Før du arbeider på datamaskinen*.
2. Fjern *batteriet*.
3. Trykk på Express-blindkortet slik at blindkortet spretter ut.



4. Ta Express-blindkortet ut av systemet.



Montere ExpressCard-kortet

1. Skyv ExpressCard-kortet inn i sporet til det klikker på plass.
2. Monter *batteriet*.
3. Følg fremgangsmåten i *Etter at du har arbeidet inne i datamaskinen*.

Tastatur

Fjerne tastaturet

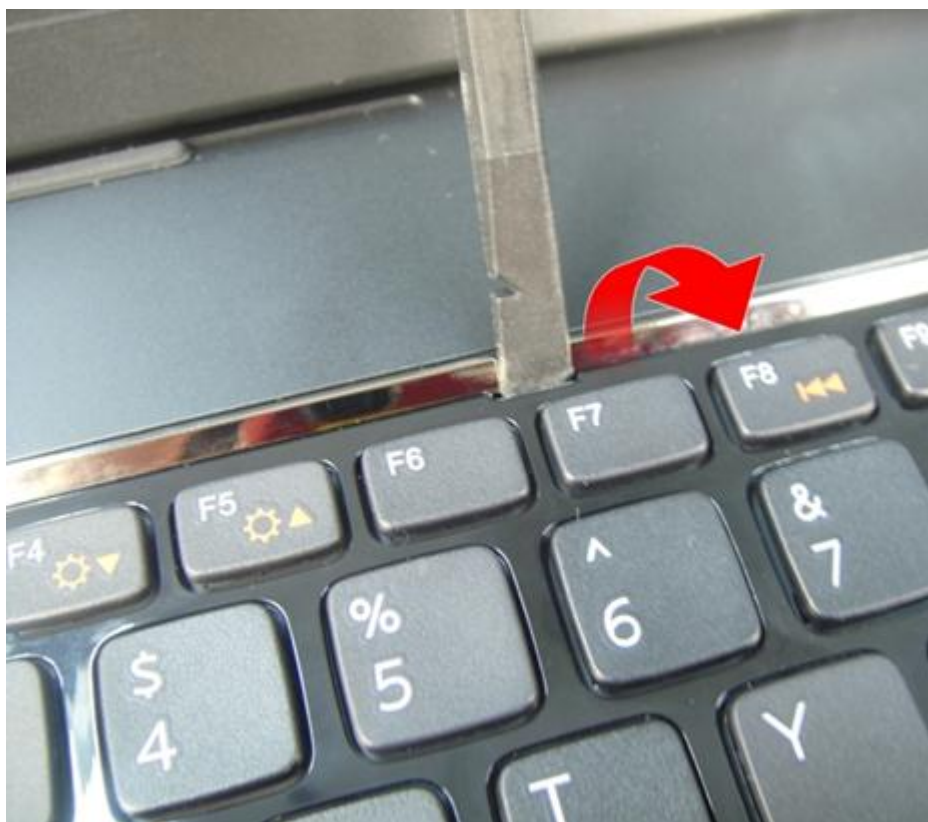
1. Følg fremgangsmåten i *Før du arbeider på datamaskinen*.
2. Fjern *batteriet*.
3. Press tastaturet ned. Lirk tastaturet ved hjelp av en flatbladet skrutrekker mot skjermen slik at det første tastaturfestet blir synlig.



4. Lirk opp det andre tastaturfestet.



5. Lirk opp det tredje tastaturfestet.



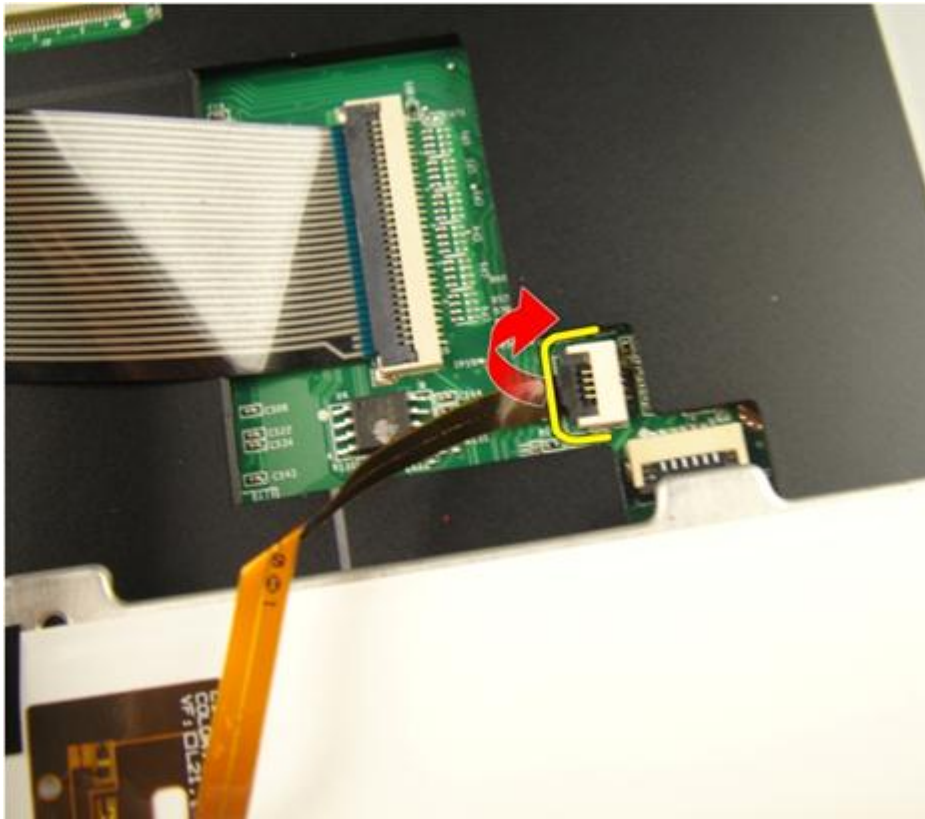
6. Lirk opp det fjerde tastaturfestet.



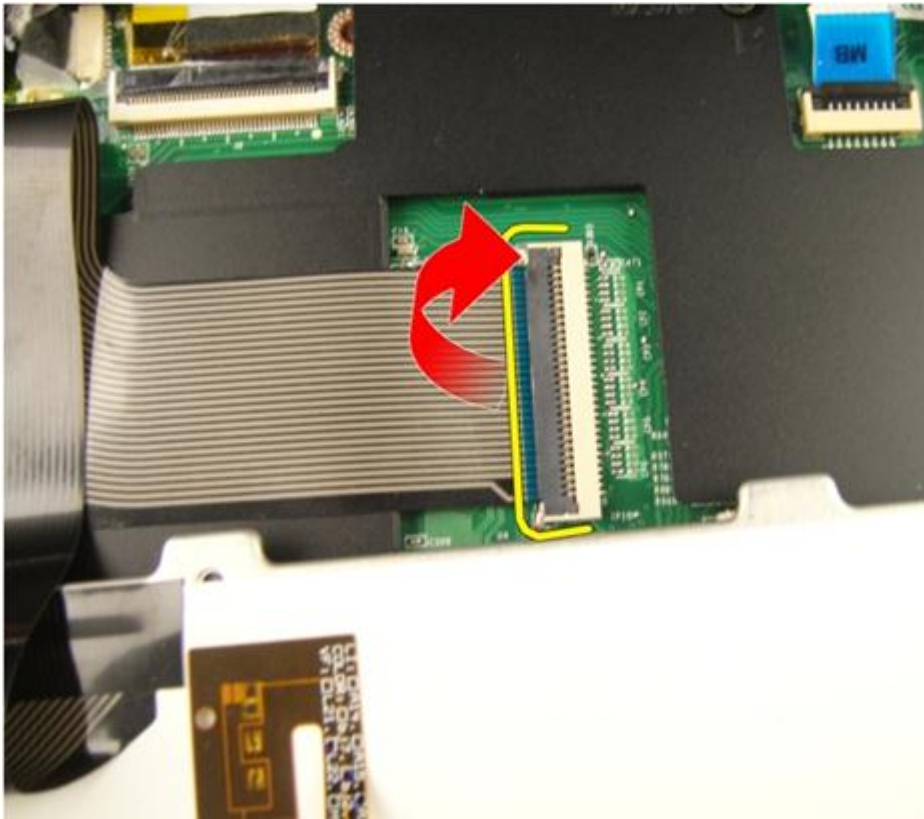
7. Trekk tastaturet opp fra håndleddstøtten.



8. Frigjør låsen på hovedkortkontakten og koble deretter fra kabelen til tastaturets bakkelysning.



9. Frigjør låsen på hovedkortkontakten og koble deretter fra tastaturkabelen.



Montere tastaturet

1. Koble tastaturets datakabel til baksiden på tastaturet.
2. Hvis datamaskinen leveres med bakbelyst tastatur, kobler du til kabelen for tastaturets bakbelysning.
3. Sett på festeteipen som fester tastaturets datakabel til baksiden på tastaturet.
4. Monter tastaturet.
5. Monter *batteriet*.
6. Følg fremgangsmåten i *Etter at du har arbeidet inne i datamaskinen*.

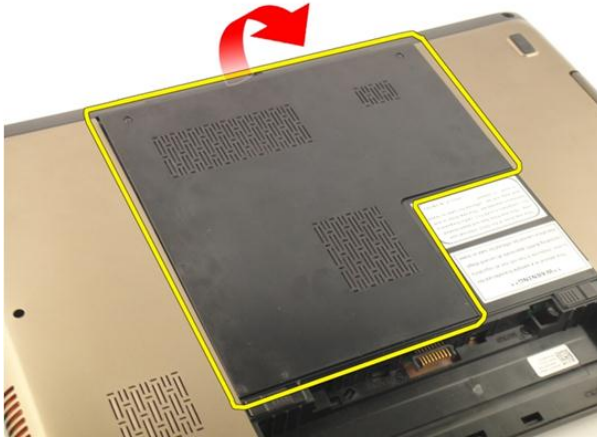
Minnedør

Fjerne minnedøren

1. Følg fremgangsmåten i *Før du arbeider på datamaskinen*.
2. Fjern *batteriet*.
3. Løsne skruene som fester minnedøren.



4. Lirk opp minnedøren nær skruehullet og løft og fjern den.



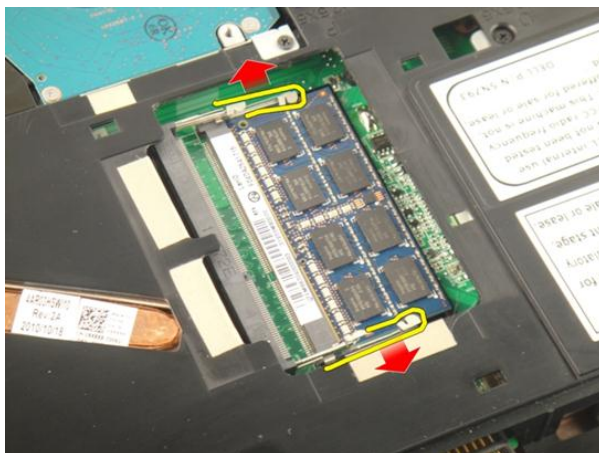
Montere minnedøren

1. Monter minnedøren på baksiden av datamaskinen.
2. Sett inn skruene som fester minnedøren.
3. Monter *batteriet*.
4. Følg fremgangsmåten i *Etter at du har arbeidet inne i datamaskinen*.

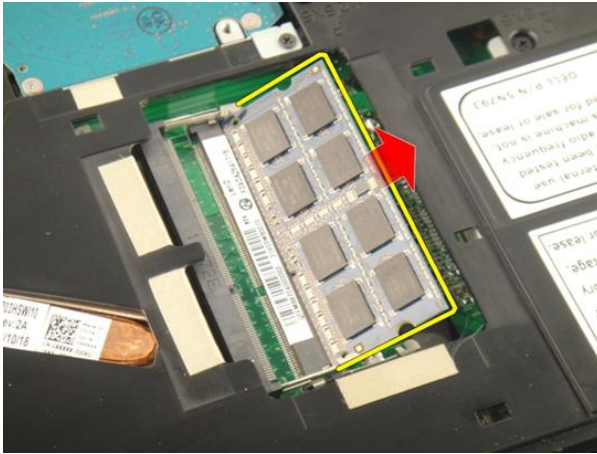
Minne

Fjerne minnemodulen

1. Følg fremgangsmåten i *Før du arbeider på datamaskinen*.
2. Fjern *batteriet*.
3. Fjern *minnedøren*.
4. Lirk festeklemlene bort fra minnemodulen til den spretter opp.



5. Fjern minnemodulen fra kontakten på hovedkortet.



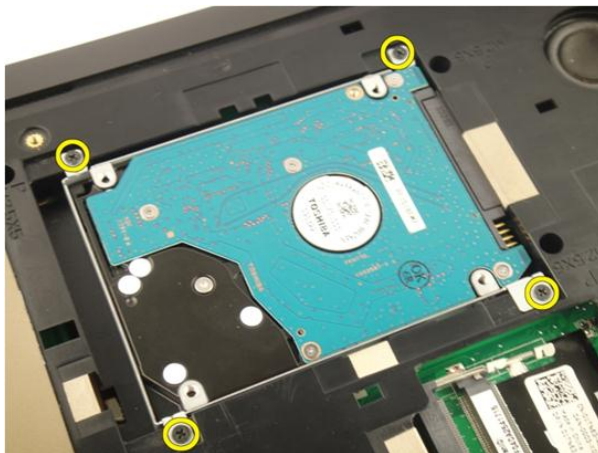
Montere minnemodulen

1. Sett minnemodulen inn i minnesokkelen.
2. Trykk minnemodulen ned til festeklemmene holder minnemodulen på plass.
3. Monter *minnedøren*.
4. Monter *batteriet*.
5. Følg fremgangsmåten i *Etter at du har arbeidet inne i datamaskinen*.

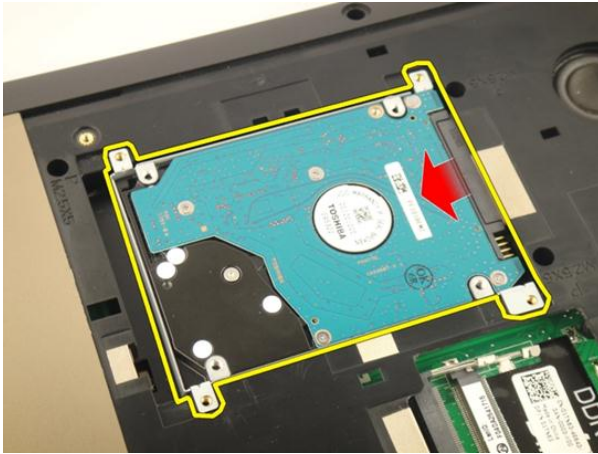
Harddisk

Fjerne harddisken

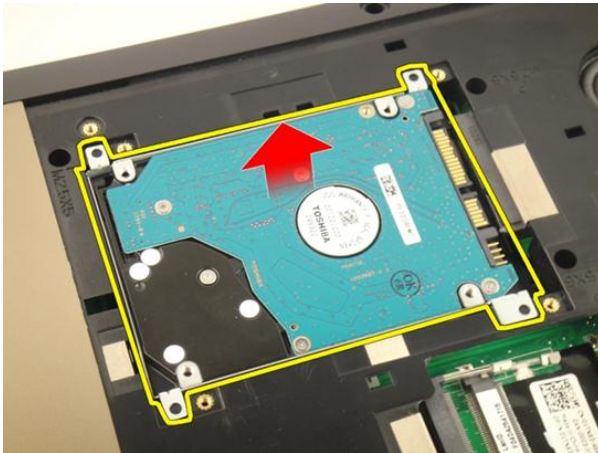
1. Følg fremgangsmåten i *Før du arbeider på datamaskinen*.
2. Fjern *batteriet*.
3. Fjern *minnedøren*.
4. Ta ut skruene som fester harddiskbraketten.



5. Skyv harddiskmodulen i retningen som vises på bildet under.



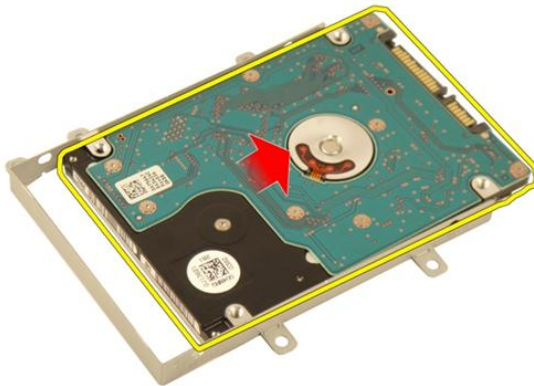
6. Fjern harddiskmodulen fra hovedkortet.



7. Ta ut skruene som fester harddiskbraketten.



8. Skyv harddisken fra harddiskbraketten.



Montere harddisken

1. Trekk til skruene som fester harddiskbrakettenheten.
2. Monter *minnedøren*.
3. Monter *batteriet*.
4. Følg fremgangsmåten i *Etter at du har arbeidet inne i datamaskinen*.

Optisk stasjon

Fjerne den optiske stasjonen

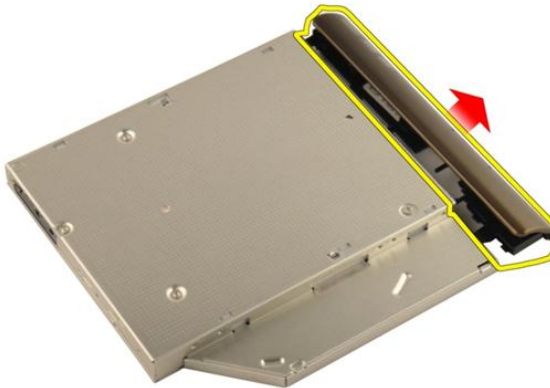
1. Følg fremgangsmåten i *Før du arbeider på datamaskinen*.
2. Fjern *batteriet*.
3. Fjern *minnedøren*.
4. Ta ut skruen som fester braketten til den optiske stasjonen.



5. Trekk den optiske stasjonsmodulen ut av datamaskinen.



8. Skyv braketten til den optiske stasjonen fra den optiske stasjonsmodulen.



Montere den optiske stasjonen

1. Trekk til skruene for å feste braketten til baksiden på den optiske stasjonen.
2. Skyv den optiske stasjonen inn i rommet på høyre side av kabinettet.
3. Trekk til skruen for å feste den optiske stasjonen til datamaskinen.
4. Monter *minnedøren*.
5. Monter *batteriet*.
6. Følg fremgangsmåten i *Etter at du har arbeidet inne i datamaskinen*.

Håndleddstøtte

Fjerne håndleddstøtten

1. Følg fremgangsmåten i *Før du arbeider på datamaskinen*.
2. Fjern *batteriet*.
3. Fjern *tastaturet*.
4. Fjern *minnedøren*.
5. Fjern den *optiske stasjonen*.
6. Fjern gummiputene fra bunnplaten.

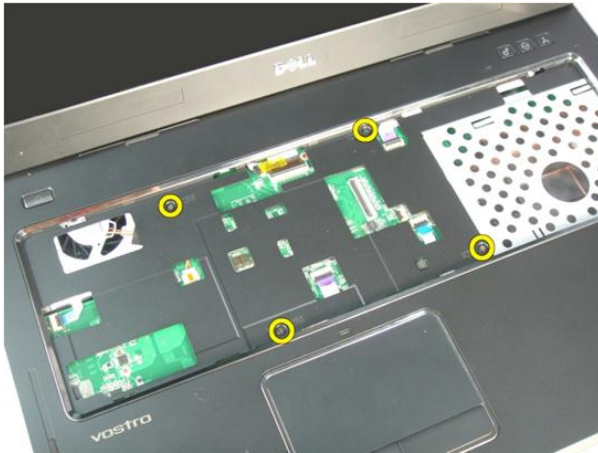




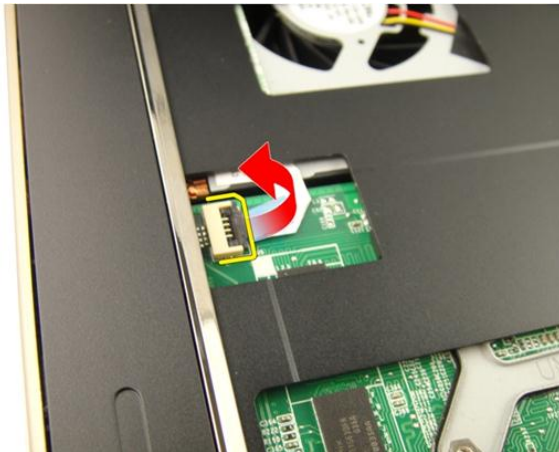
7. Ta ut skruene som fester bunnplaten.



8. Snu datamaskinen opp-ned og ta ut skruene som fester håndleddstøtten.



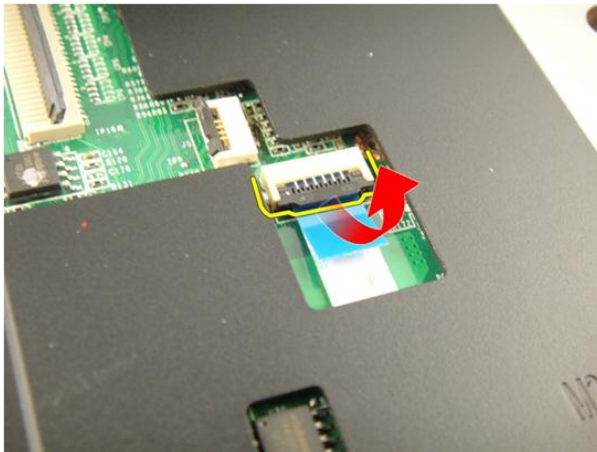
9. Frigjør låsen på hovedkortkontakten og koble deretter fra strømknappkabelen.



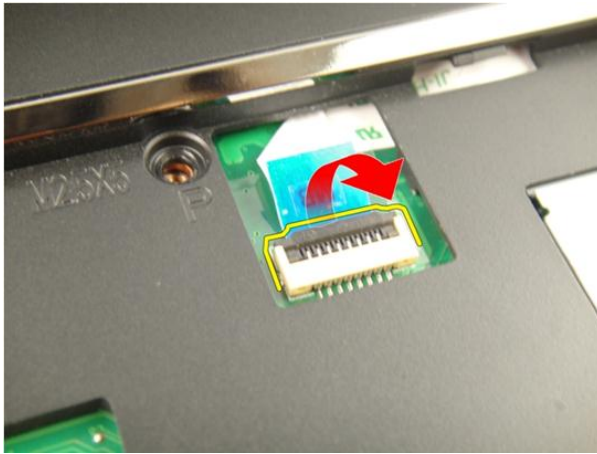
10. Frigjør låsen på hovedkortkontakten og koble deretter fra styreplatekabelen.



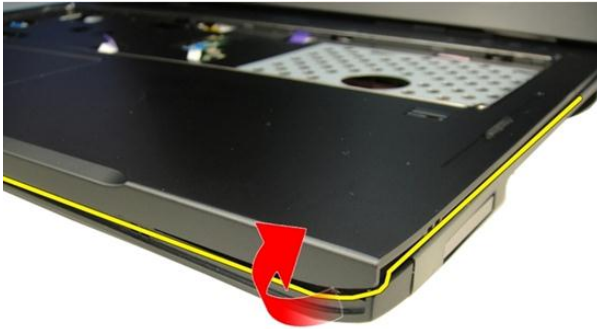
11. Frigjør låsen på hovedkortkontakten og koble deretter fra kabelen til fingeravtryksleseren.



12. Frigjør låsen på hovedkortkontakten og koble deretter fra kabelen til snarveistastene.



13. Lirk opp høyre side av håndleddstøtten.



14. Lirk opp venstre side av håndleddstøtten.



15. Lirk opp sidene på håndleddstøtten og fjern den.



Montere håndleddstøtten

1. Koble alle kablene til håndleddstøtten.
2. Trekk til festeskruene som holder håndleddstøtten på plass.
3. Trekk til skruene på undersiden av systemet som holder håndleddsstøtten.
4. Monter den *optiske stasjonen*.
5. Monter *minnedøren*.
6. Monter *tastaturet*.
7. Monter *batteriet*.

8. Følg fremgangsmåten i *Etter at du har arbeidet inne i datamaskinen.*

Hengseldeksel

Fjerne hengseldekslet

1. Følg fremgangsmåten i *Før du arbeider på datamaskinen*.
2. Fjern *batteriet*.
3. Fjern *tastaturet*.
4. Fjern den *optiske stasjonen*.
5. Fjern *minnedøren*.
6. Fjern *håndleddstøtten*.
7. Ta ut skruene som fester hengseldekslet til batterirommet.



8. Trykk og hold de tre krokene for å løsne.



9. Snu datamaskinen rundt og fjern hengseldekslet.



Montere hengseldekslet

1. Trekk til skruene som holder skjermhengslene på plass.
2. Monter *håndleddstøtten*.
3. Monter *minnedøren*.
4. Monter den *optiske stasjonen*.
5. Monter *tastaturet*.
6. Monter *batteriet*.
7. Følg fremgangsmåten i *Etter at du har arbeidet inne i datamaskinen*.

Kort for trådløst lokalnettverk (WLAN)

Fjerne det trådløse lokalnettkortet (WLAN)

1. Følg fremgangsmåten i *Før du arbeider på datamaskinen*.
2. Fjern *batteriet*.
3. Fjern *tastaturet*.
4. Fjern *minnedøren*.
5. Fjern den *optiske stasjonen*.
6. Fjern *håndleddstøtten*.
7. Koble antennekabelen fra WLAN-kortet.



8. Koble antennekabelen fra WLAN-kortet.



9. Ta ut skruen som fester WLAN-kortet.



10. Trekk WLAN-kortet rett ut fra sokkelen og fjern det.



Montere det trådløse lokalnettkortet (WLAN)

1. Skyv WLAN-kortet inn i sporet.
2. Trekk til skruen som holder WLAN-kortet på plass.
3. Koble til antennekablene i samsvar med fargekoden på WLAN-kortet.
4. Monter *håndleddstøtten*.
5. Monter den *optiske stasjonen*.
6. Monter *minnedøren*.
7. Monter *tastaturet*.
8. Monter *batteriet*.
9. Følg fremgangsmåten i *Etter at du har arbeidet inne i datamaskinen*.

Skjermenhet

Fjerne skjermenheten

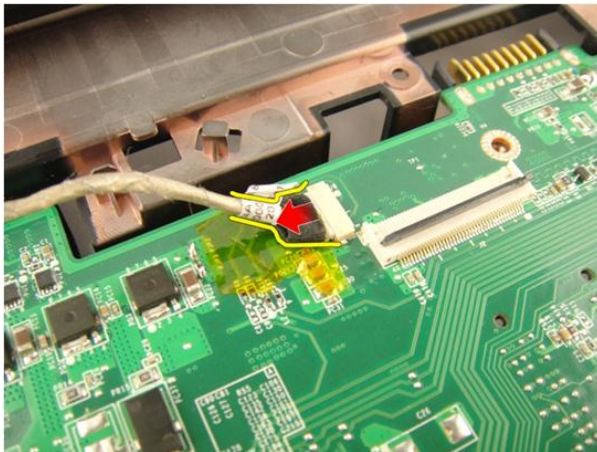
1. Følg fremgangsmåten i *Før du arbeider på datamaskinen*.
2. Fjern *batteriet*.
3. Fjern *tastaturet*.
4. Fjern *minnedøren*.
5. Fjern den *optiske stasjonen*.
6. Fjern *håndleddstøtten*.
7. Fjern *hengseldekslet*.
8. Fjern *WLAN-kortet*.
9. Ta ut skruene som fester skjermhengselen.



10. Frigjør låsen på hovedkortet og koble deretter fra skjermkabelen.



11. Koble kamerakabelen fra hovedkortet.



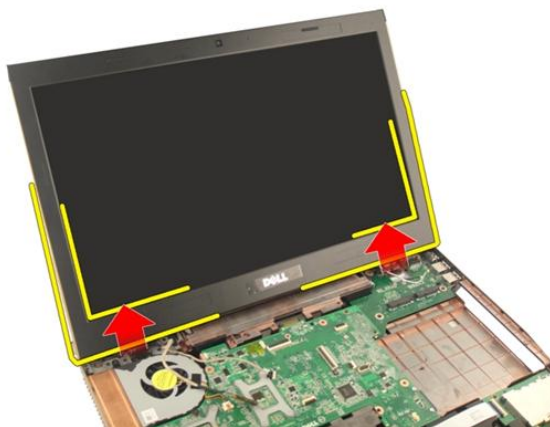
12. Ta ut skruene som fester venstre hengsel.



13. Ta ut skruene som fester høyre hengsel.



14. Løft skjermenheten opp og fjern den fra datamaskinen.



Montere skjermenheten

1. Fest skjermenheten til datamaskinen.
2. Trekk til skruene på skjermenheten for å holde den på plass.
3. Trekk til skruene på undersiden av systemet for å holde skjermenheten på plass.
4. Monter *WLAN-kortet*.
5. Monter *hengseldekslet*.
6. Monter *håndleddstøtten*.
7. Monter den *optiske stasjonen*.
8. Monter *minnedøren*.
9. Monter *tastaturet*.
10. Monter *batteriet*.
11. Følg fremgangsmåten i *Etter at du har arbeidet inne i datamaskinen*.

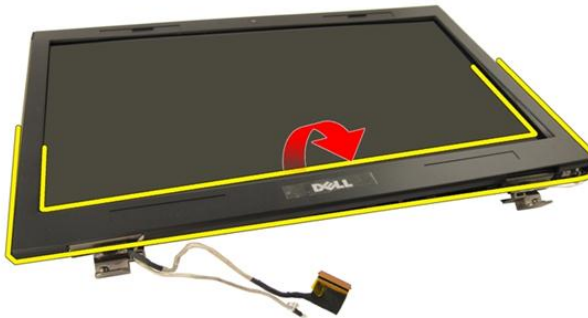
Skjermmramme

Fjerne skjermmrammen

1. Følg fremgangsmåten i *Før du arbeider på datamaskinen*.
2. Fjern *batteriet*.
3. Fjern *tastaturet*.
4. Fjern *minnedøren*.
5. Fjern den *optiske stasjonen*.
6. Fjern *håndleddstøtten*.
7. Fjern *hengseldekslet*.
8. Fjern *WLAN-kortet*.
9. Fjern *skjermenheten*.
10. Lirk opp øvre side av rammen.



11. Lirk opp sidene av rammen.



12. Fjern skjermmrammen fra skjermhengselen.



Montere skjermmrammen

1. Fest skjermmrammen til skjermhengselen.
2. Monter *skjermenheten*.
3. Monter *WLAN-kortet*.
4. Monter *hengseldekslet*.
5. Monter *håndleddstøtten*.
6. Monter den *optiske stasjonen*.
7. Monter *minnedøren*.

8. Monter *tastaturet*.
9. Monter *batteriet*.
10. Følg fremgangsmåten i *Etter at du har arbeidet inne i datamaskinen*.

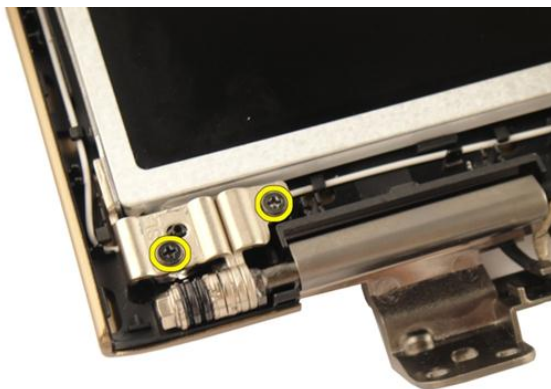
Skjermpanel

Fjerne skjermpanelet

1. Følg fremgangsmåten i *Før du arbeider på datamaskinen*.
2. Fjern *batteriet*.
3. Fjern *tastaturet*.
4. Fjern *minnedøren*.
5. Fjern den *optiske stasjonen*.
6. Fjern *håndleddstøtten*.
7. Fjern *hengseldekslet*.
8. Fjern *WLAN-kortet*.
9. Fjern *skjermenheten*.
10. Fjern *skjermmrammen*.
11. Ta ut skruen som fester venstre skjerbrakett.



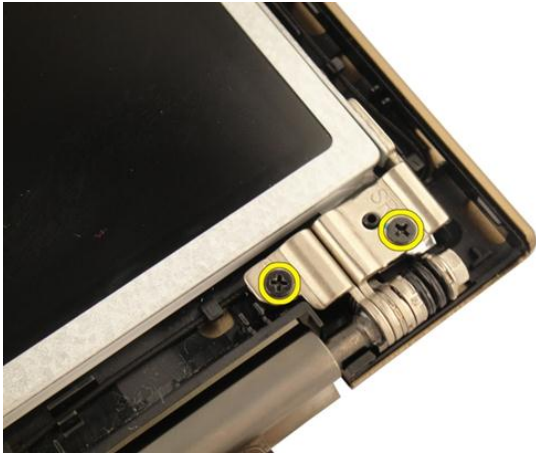
12. Ta ut skruene som fester venstre skjerbrakett.



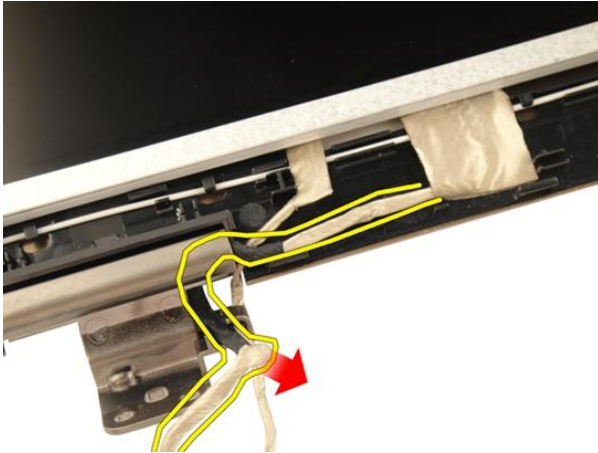
13. Ta ut skruen som fester høyre skjermbra-kett.



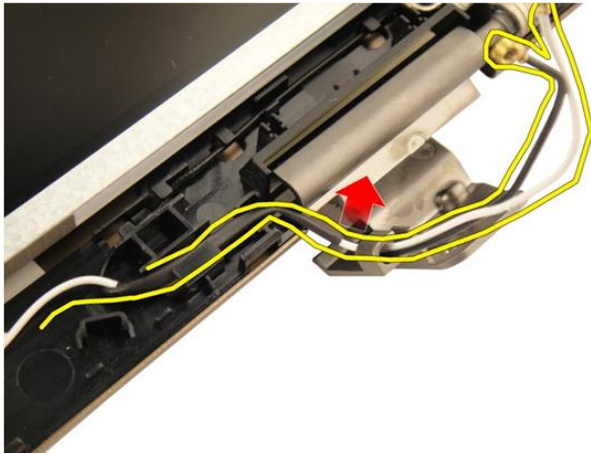
14. Ta ut skruene som fester høyre skjermbra-kett.



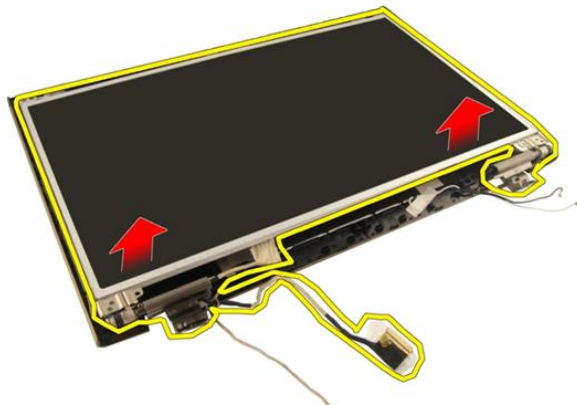
15. Løsne skjermkabelen fra rennen som vist på bildet.



16. Løsne WLAN-antennekabelen fra rennen som vist på bildet nedenfor.



17. Løft og fjern skjermpanelmodulen fra skjermdekslet.



Montere skjermpanelet

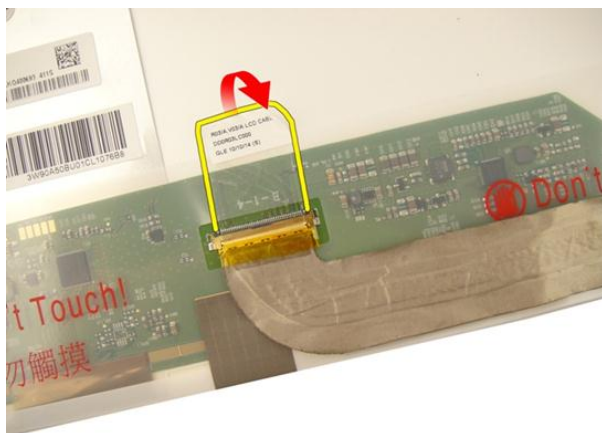
1. Koble WLAN-antennekabelen gjennom rennen.
2. Rett inn skjermbraketten med skjermpanelet og trekk til skruene som holder skjermbraketten på plass.
3. Monter *skjermrammen*.
4. Monter *skjermenheten*.
5. Monter *WLAN-kortet*.
6. Monter *hengseldekslet*.

7. Monter *håndleddstøtten*.
8. Monter den *optiske stasjonen*.
9. Monter *minnedøren*.
10. Monter *tastaturet*.
11. Monter *batteriet*.
12. Følg fremgangsmåten i *Etter at du har arbeidet inne i datamaskinen*.

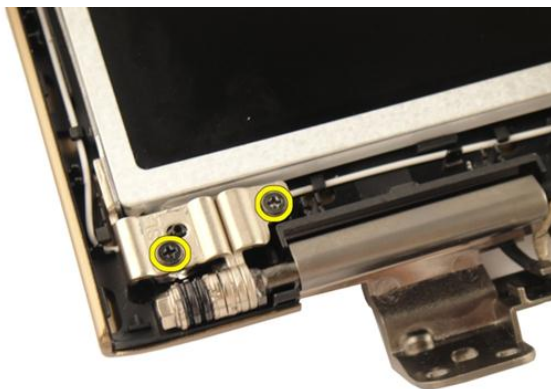
Skjermkabel

Fjerne skjermkabelen

1. Følg fremgangsmåten i *Før du arbeider på datamaskinen*.
2. Fjern *batteriet*.
3. Fjern *tastaturet*.
4. Fjern *minnedøren*.
5. Fjern den *optiske stasjonen*.
6. Fjern *håndleddstøtten*.
7. Fjern *hengseldekslet*.
8. Fjern *WLAN-kortet*.
9. Fjern *skjermenheten*.
10. Fjern *skjermrammen*.
11. Fjern *skjermpanelet*.
12. Ta teipen av skjermkabelen.



13. Koble skjermkabelen fra skjermpanelet.



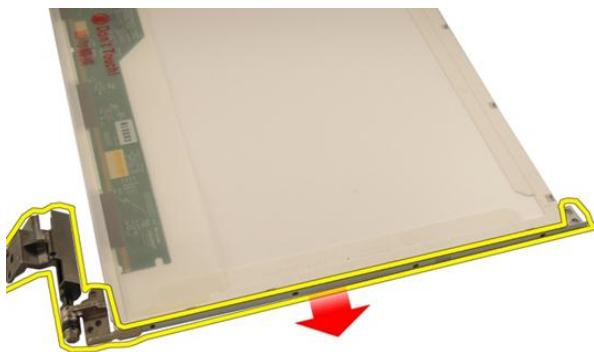
Montere skjermkabelen

1. Koble skjermkabelen til skjermpanelet.
2. Fest teipen på skjermkabelen.
3. Monter *skjermpanelet*.
4. Monter *skjermrammen*.
5. Monter *skjermenheten*.
6. Monter *WLAN-kortet*.
7. Monter *hengseldekslet*.
8. Monter *håndleddstøtten*.
9. Monter den *optiske stasjonen*.
10. Monter *minnedøren*.
11. Monter *tastaturet*.
12. Monter *batteriet*.
13. Følg fremgangsmåten i *Etter at du har arbeidet inne i datamaskinen*.

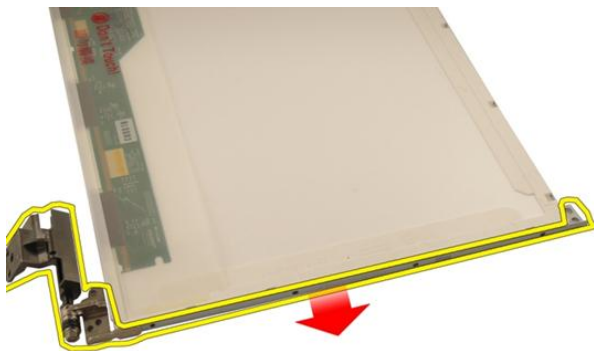
Skjeribraketter og hengsler

Fjerne skjeribrakettene og hengslene

1. Følg fremgangsmåten i *Før du arbeider på datamaskinen*.
2. Fjern *batteriet*.
3. Fjern *tastaturet*.
4. Fjern *minnedøren*.
5. Fjern den *optiske stasjonen*.
6. Fjern *håndleddstøtten*.
7. Fjern *hengseldekslet*.
8. Fjern *WLAN-kortet*.
9. Fjern *skjerimenheten*.
10. Fjern *skjerirammen*.
11. Fjern *skjeripanelet*.
12. Ta ut skruene som fester venstre skjeribrakett.



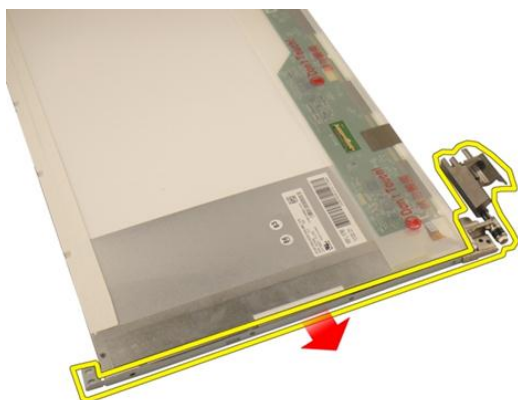
13. Fjern venstre skjeribrakett.



14. Ta ut skruene som fester høyre skjermbrakett.



15. Fjern høyre skjermbrakett.



Montere skjermbrakettene og hengslene

1. Sett inn skruene som fester venstre og høyre skjermbrakett.
2. Monter *skjermpanelet*.
3. Monter *skjermrammen*.
4. Monter *skjermerheten*.
5. Monter *WLAN-kortet*.
6. Monter *hengseldekslet*.
7. Monter *håndleddstøtten*.
8. Monter den *optiske stasjonen*.
9. Monter *minnedøren*.
10. Monter *tastaturet*.
11. Monter *batteriet*.
12. Følg fremgangsmåten i *Etter at du har arbeidet inne i datamaskinen*.

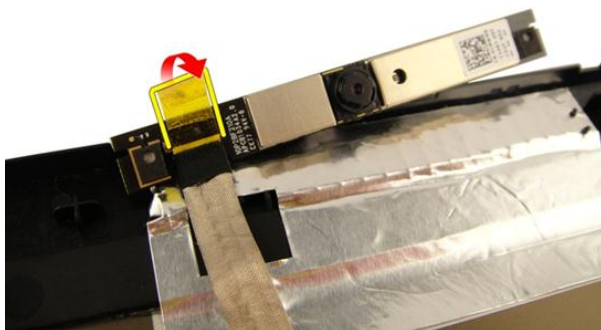
Kamera

Fjerne kameramodulen

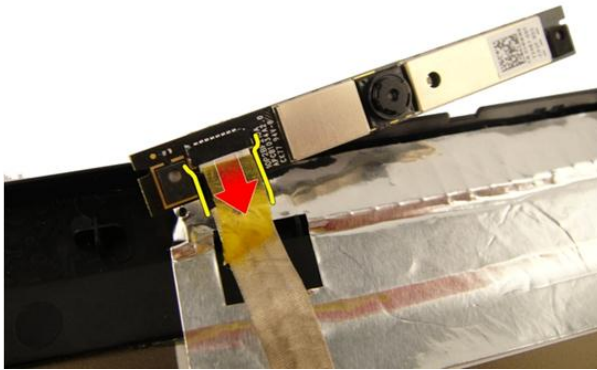
1. Følg fremgangsmåten i *Før du arbeider på datamaskinen*.
2. Fjern *batteriet*.
3. Fjern *medieblindkortet*.
4. Fjern *ExpressCard*-kortet.
5. Fjern *tastaturet*.
6. Fjern *minnedøren*.
7. Fjern den *optiske stasjonen*.
8. Fjern *håndleddstøtten*.
9. Fjern *hengseldekslet*.
10. Fjern *WLAN*-kortet.
11. Fjern *skjermenheten*.
12. Fjern *skjermmrammen*.
13. Fjern *skjermpanelet*.
14. Løft kameramodulen ut av skjermdekslet.



15. Fjern teipen fra kameramodulen.



16. Koble fra kamerakabelen og fjern kameramodulen.



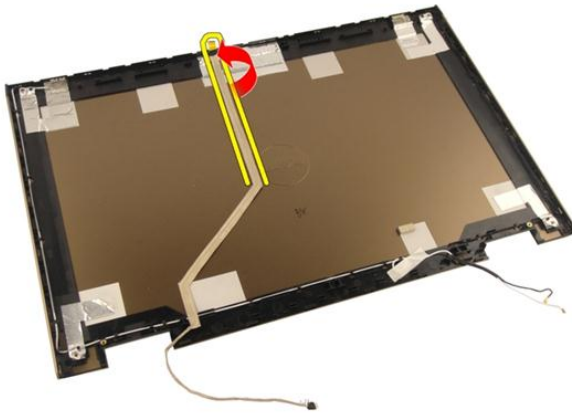
Montere kameramodulen

1. Koble til kamerakabelen og kameramodulen.
2. Fest teipen på kameramodulen.
3. Monter *skjermpanelet*.
4. Monter *skjermmrammen*.
5. Monter *skjermenheten*.
6. Monter *WLAN-kortet*.
7. Monter *hengseldekslet*.
8. Monter *håndleddstøtten*.
9. Monter den *optiske stasjonen*.
10. Monter *minnedøren*.
11. Monter *tastaturet*.
12. Monter *ExpressCard-kortet*.
13. Monter *medieblindkortet*.
14. Monter *batteriet*.
15. Følg fremgangsmåten i *Etter at du har arbeidet inne i datamaskinen*.

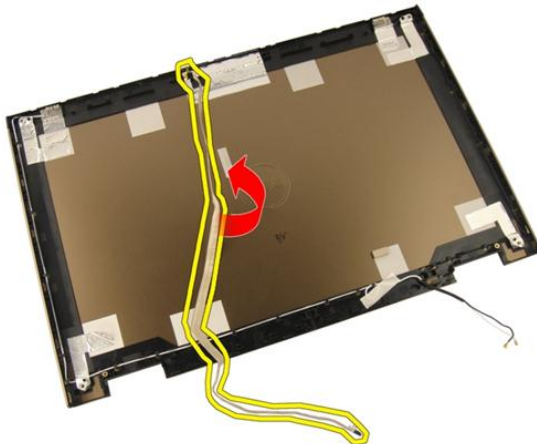
Kamerakabel

Fjerne kamerakabelen

1. Følg fremgangsmåten i *Før du arbeider på datamaskinen*.
2. Fjern *batteriet*.
3. Fjern *medieblindkortet*.
4. Fjern *ExpressCard*-kortet.
5. Fjern *tastaturet*.
6. Fjern *minnedøren*.
7. Fjern den *optiske stasjonen*.
8. Fjern *håndleddstøtten*.
9. Fjern *hengseldekslet*.
10. Fjern *WLAN*-kortet.
11. Fjern *skjermenheten*.
12. Fjern *skjermmrammen*.
13. Fjern *skjermpanelet*.
14. Fjern *kameramodulen*.
15. Fjern teipen som fester kamerakabelen.



16. Fjern kamerakabelen fra skjermdekselet.



Montere kamerakabelen

1. Monter kamerakabelen.
2. Fest teipen som fester kamerakabelen.
3. Monter *kameramodulen*.
4. Monter *skjermpanelet*.
5. Monter *skjermmrammen*.
6. Monter *skjermenheten*.
7. Monter *WLAN-kortet*.

8. Monter *hengseldekslet*.
9. Monter *håndleddstøtten*.
10. Monter den *optiske stasjonen*.
11. Monter *minnedøren*.
12. Monter *tastaturet*.
13. Monter *ExpressCard*-kortet.
14. Monter *medieblindkortet*.
15. Monter *batteriet*.
16. Følg fremgangsmåten i *Etter at du har arbeidet inne i datamaskinen*.

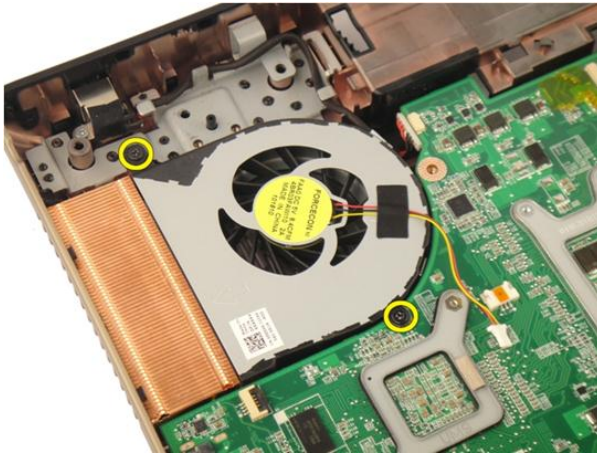
Systemvifte

Fjerne systemviften

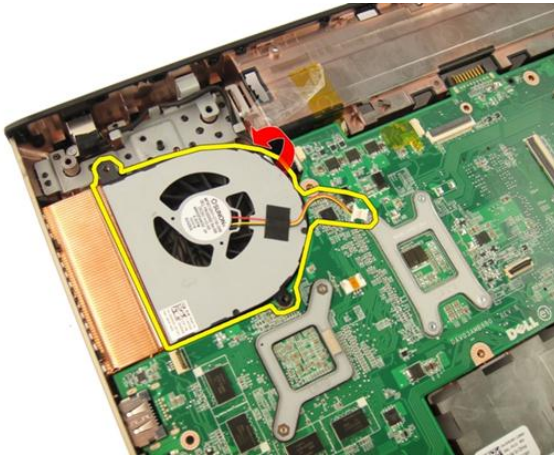
1. Følg fremgangsmåten i *Før du arbeider på datamaskinen*.
2. Fjern *batteriet*.
3. Fjern *tastaturet*.
4. Fjern *minnedøren*.
5. Fjern den *optiske stasjonen*.
6. Fjern *håndleddstøtten*.
7. Koble viftekabelen fra hovedkortet.



8. Ta ut skruene som fester systemviftemodulen.



9. Fjern systemviften fra bunnplatemodulen.



Montere systemviften

1. Trekk til skruene som fester systemviftemodulen til bunnen på datamaskinen.
2. Koble systemviftekabelen til hovedkortet.
3. Monter *håndleddstøtten*.
4. Monter den *optiske stasjonen*.
5. Monter *minnedøren*.
6. Monter *tastaturet*.
7. Monter *batteriet*.

8. Følg fremgangsmåten i *Etter at du har arbeidet inne i datamaskinen.*

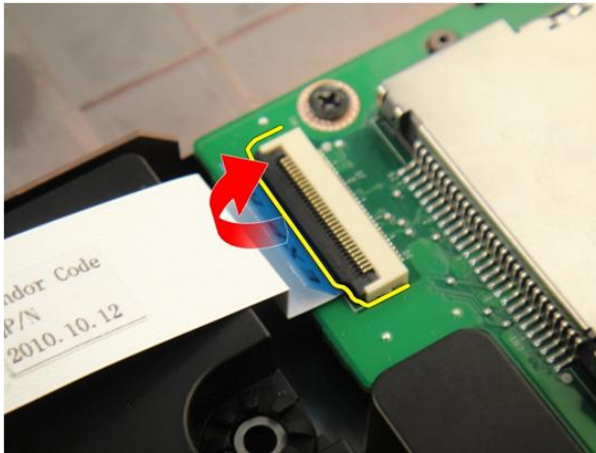
ExpressCard-kabel

Fjerne ExpressCard-kabelen

1. Følg fremgangsmåten i *Før du arbeider på datamaskinen*.
2. Fjern *batteriet*.
3. Fjern *tastaturet*.
4. Fjern *minnedøren*.
5. Fjern den *optiske stasjonen*.
6. Fjern *håndleddstøtten*.
7. Frigjør låsen på hovedkortkontakten og koble deretter fra ExpressCard-kortkabelen.



8. Frigjør låsen på ExpressCard-kortkontakten og koble deretter fra ExpressCard-kabelen.



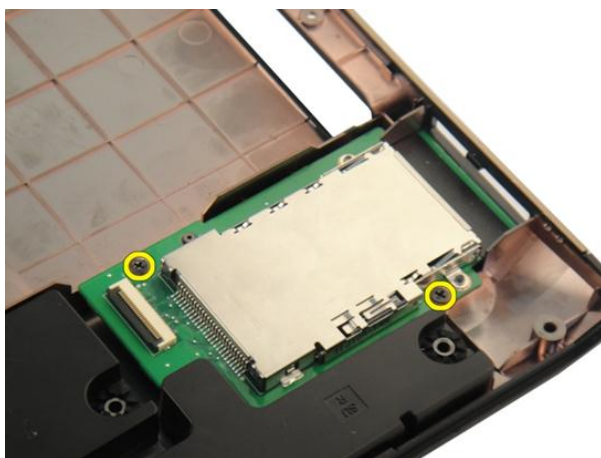
Montere ExpressCard-kabelen

1. Stram låsen på kontakten på ExpressCard-kortet og koble deretter til ExpressCard-kabelen.
2. Stram låsen på kontakten på hovedkortet og koble deretter til ExpressCard-kortkabelen.
3. Monter *håndleddstøtten*.
4. Monter den *optiske stasjonen*.
5. Monter *minnedøren*.
6. Monter *tastaturet*.
7. Monter *batteriet*.
8. Følg fremgangsmåten i *Etter at du har arbeidet inne i datamaskinen*.

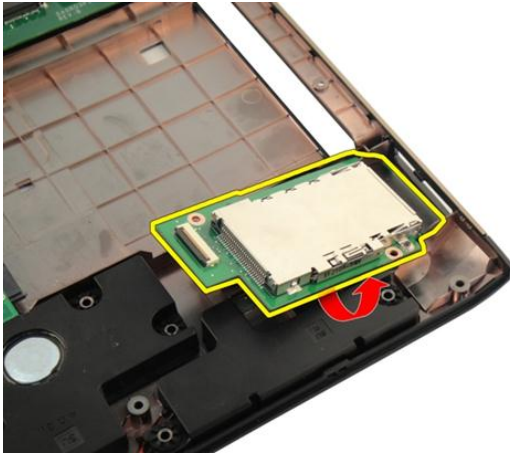
Kontrollerkort for ExpressCard-leseren

Fjerne ExpressCard-kortet

1. Følg fremgangsmåten i *Før du arbeider på datamaskinen*.
2. Fjern *batteriet*.
3. Fjern *tastaturet*.
4. Fjern *minnedøren*.
5. Fjern den *optiske stasjonen*.
6. Fjern *håndleddstøtten*.
7. Fjern *ExpressCard-kabelen*.
8. Ta ut skruene som fester ExpressCard-kortet.



9. Fjern ExpressCard-kortet.



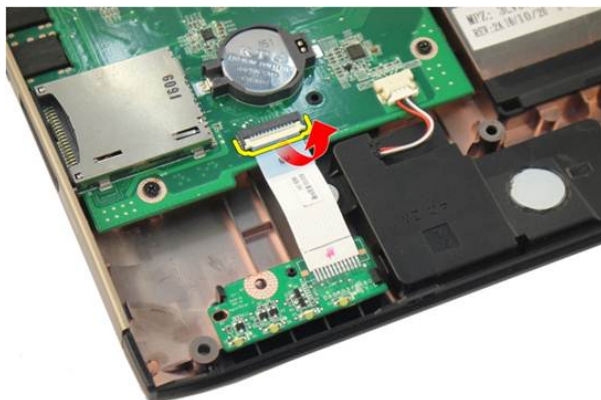
Montere ExpressCard-kortet

1. Sett inn skruene som fester ExpressCard-kortet til datamaskinen.
2. Monter *ExpressCard-kabelen*.
3. Monter *håndleddstøtten*.
4. Monter den *optiske stasjonen*.
5. Monter *minnedøren*.
6. Monter *tastaturet*.
7. Monter *batteriet*.
8. Følg fremgangsmåten i *Etter at du har arbeidet inne i datamaskinen*.

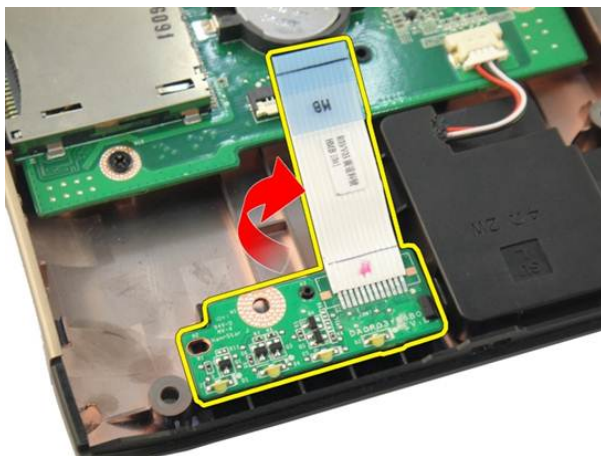
LED-kort

Fjerne LED-kortet

1. Følg fremgangsmåten i *Før du arbeider på datamaskinen*.
2. Fjern *batteriet*.
3. Fjern *tastaturet*.
4. Fjern *minnedøren*.
5. Fjern den *optiske stasjonen*.
6. Fjern *håndleddstøtten*.
7. Løsne låsen på kontakten på hovedkortet og koble deretter fra LED-kabelen.



8. Fjern LED-kortet fra kabinettet.



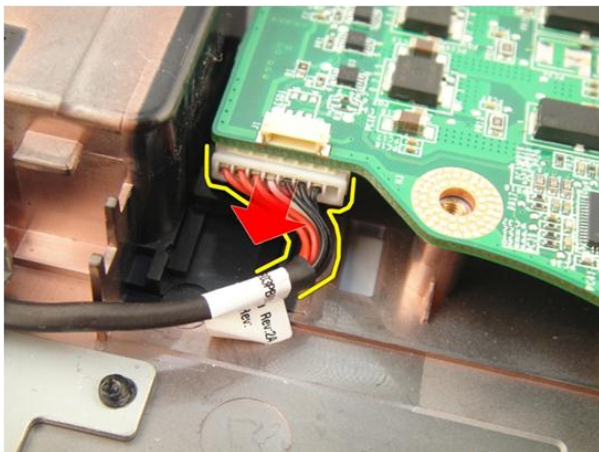
Montere LED-kortet

1. Rett inn LED-kortet med kabinettet.
2. Koble LED-kabelen til kontakten på hovedkortet.
3. Monter *håndleddstøtten*.
4. Monter den *optiske stasjonen*.
5. Monter *minnedøren*.
6. Monter *tastaturet*.
7. Monter *batteriet*.
8. Følg fremgangsmåten i *Etter at du har arbeidet inne i datamaskinen*.

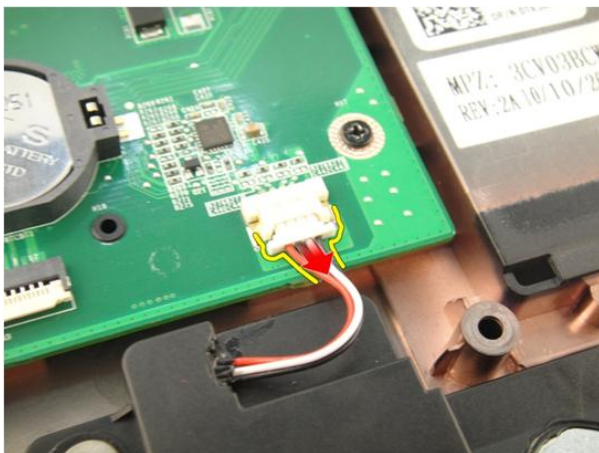
Hovedkort

Fjerne hovedkortet

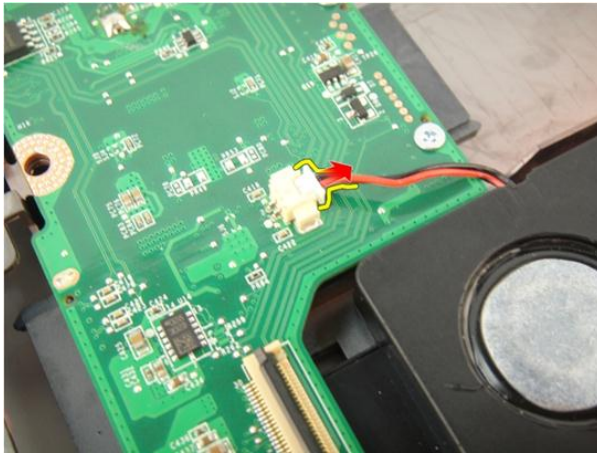
1. Følg fremgangsmåten i *Før du arbeider på datamaskinen*.
2. Fjern *batteriet*.
3. Fjern *medieblindkortet*.
4. Fjern *ExpressCard*-kortet.
5. Fjern *tastaturet*.
6. Fjern *minnedøren*.
7. Fjern den *optiske stasjonen*.
8. Fjern *håndleddstøtten*.
9. Fjern *hengseldekslet*.
10. Fjern *WLAN*-kortet.
11. Fjern *skjermerheten*.
12. Fjern *systemviften*.
13. Fjern *ExpressCard*-kabelen.
14. Koble strømkabelen fra hovedkortet.



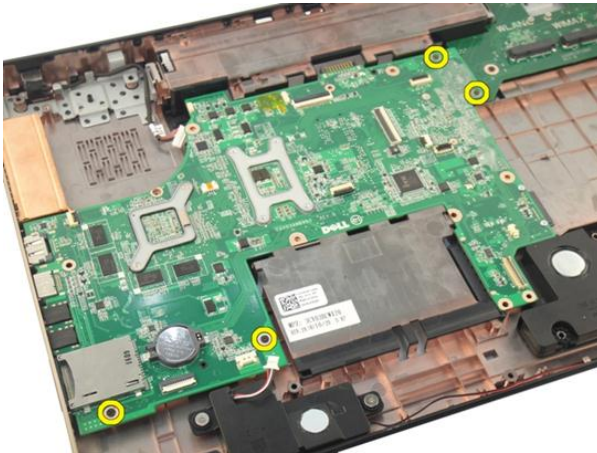
15. Koble høyttalerkabelen fra hovedkortet.



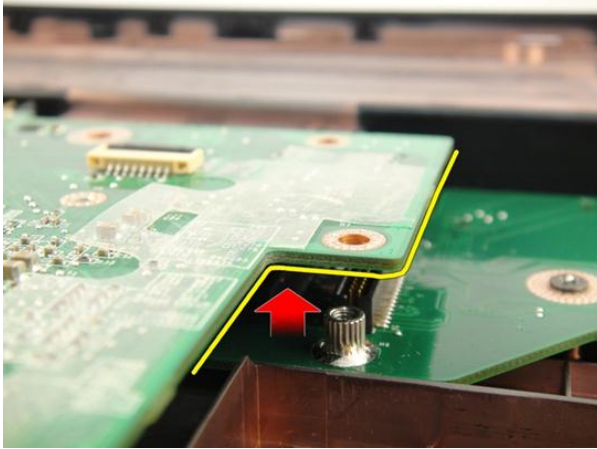
16. Koble kabelen til basselementet fra hovedkortet.



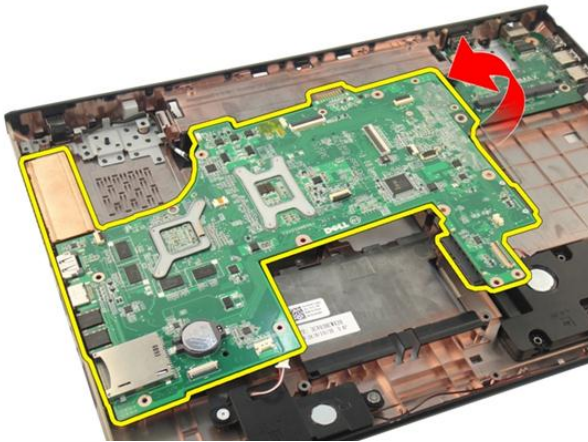
17. Ta ut skruene som fester hovedkortet.



18. Koble hovedkortkontakten fra inngangs- og utgangspanelet (I/U).



19. Løft og fjern hovedkortet fra kabinettet.



Montere hovedkortet

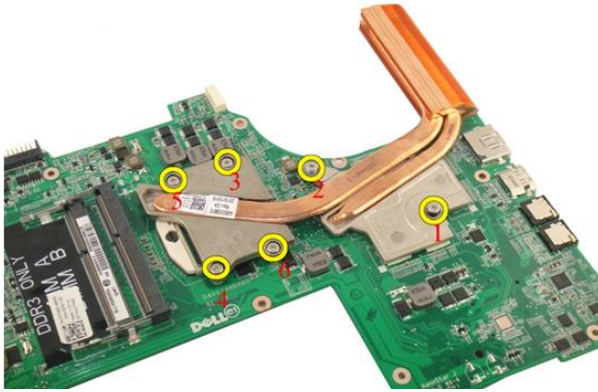
1. Monter alle kablene på hovedkortet.
2. Sett inn skruene som fester hovedkortet til bunnen på datamaskinen.
3. Koble til kablene til høyttalere og basselement.
4. Monter *ExpressCard-kabelen*.
5. Monter *systemviften*.
6. Monter *skjermerheten*.
7. Monter *WLAN-kortet*.

8. Monter *hengseldekslet*.
9. Monter *håndleddstøtten*.
10. Monter den *optiske stasjonen*.
11. Monter *minnedøren*.
12. Monter *tastaturet*.
13. Monter *ExpressCard*-kortet.
14. Monter *medieblindkortet*.
15. Monter *batteriet*.
16. Følg fremgangsmåten i *Etter at du har arbeidet inne i datamaskinen*.

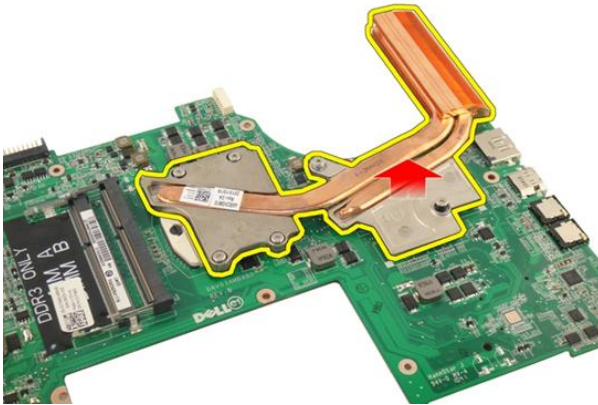
Varmeavleder

Fjerne varmeavlederen

1. Følg fremgangsmåten i *Før du arbeider på datamaskinen*.
2. Fjern *batteriet*.
3. Fjern *medieblindkortet*.
4. Fjern *ExpressCard*-kortet.
5. Fjern *tastaturet*.
6. Fjern *minnedøren*.
7. Fjern den *optiske stasjonen*.
8. Fjern *håndleddstøtten*.
9. Fjern *hengseldekslet*.
10. Fjern *WLAN*-kortet.
11. Fjern *skjermenheten*.
12. Fjern *systemviften*.
13. Fjern *ExpressCard*-kabelen.
14. Fjern *hovedkortet*.
15. Ta ut skruene i rekkefølgen som vises på bildet.



16. Løft varmeavlederen opp og fjern den fra hovedkortet.



Montere varmeavlederen

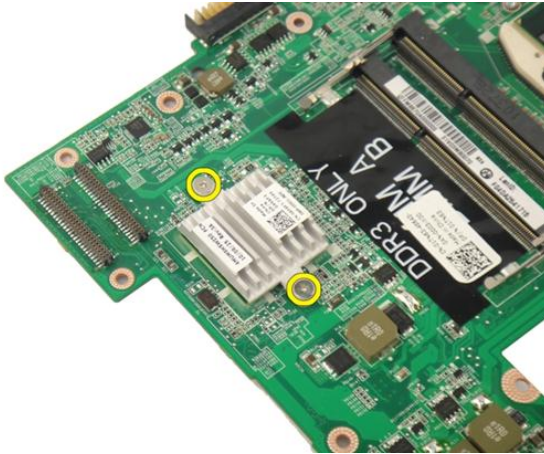
1. Sett inn skruene som fester varmeavlederen til hovedkortet.
2. Monter *hovedkortet*.
3. Monter *ExpressCard-kabelen*.
4. Monter *systemviften*.
5. Monter *skjermenheten*.
6. Monter *WLAN-kortet*.
7. Monter *hengseldekslet*.

8. Monter *håndleddstøtten*.
9. Monter den *optiske stasjonen*.
10. Monter *minnedøren*.
11. Monter *tastaturet*.
12. Monter *ExpressCard*-kortet.
13. Monter *medieblindkortet*.
14. Monter *batteriet*.
15. Følg fremgangsmåten i *Etter at du har arbeidet inne i datamaskinen*.

PCH-varmeavleder

Fjerne PCH-varmeavlederen

1. Følg fremgangsmåten i *Før du arbeider på datamaskinen*.
2. Fjern *batteriet*.
3. Fjern *medieblindkortet*.
4. Fjern *ExpressCard*-kortet.
5. Fjern *tastaturet*.
6. Fjern *minnedøren*.
7. Fjern den *optiske stasjonen*.
8. Fjern *håndleddstøtten*.
9. Fjern *hengseldekslet*.
10. Fjern *WLAN*-kortet.
11. Fjern *skjermerheten*.
12. Fjern *systemviften*.
13. Fjern *ExpressCard*-kabelen.
14. Fjern *hovedkortet*.
15. Løsne skruene som fester varmeavlederen.



16. Løft varmeavlederen og fjern den fra hovedkortet.



Montere PCH-varmeavlederen

1. Trekk til skruene som fester PCH-varmeavlederen.
2. Monter *varmeavlederen*.
3. Monter *hovedkortet*.
4. Monter *LED-kortet*.
5. Monter *ExpressCard-kabelen*.
6. Monter *systemviften*.
7. Monter *skjermerheten*.

8. Monter *WLAN-kortet*.
9. Monter *hengseldekslet*.
10. Monter *håndleddstøtten*.
11. Monter den *optiske stasjonen*.
12. Monter *minnedøren*.
13. Monter *tastaturet*.
14. Monter *ExpressCard-kortet*.
15. Monter *medieblindkortet*.
16. Monter *batteriet*.
17. Følg fremgangsmåten i *Etter at du har arbeidet inne i datamaskinen*.

Proseszor

Fjerne prosessoren

1. Følg fremgangsmåten i *Før du arbeider på datamaskinen*.
2. Fjern *batteriet*.
3. Fjern *medieblindkortet*.
4. Fjern *ExpressCard*-kortet.
5. Fjern *tastaturet*.
6. Fjern *minnedøren*.
7. Fjern den *optiske stasjonen*.
8. Fjern *håndleddstøtten*.
9. Fjern *hengseldekslet*.
10. Fjern *WLAN*-kortet.
11. Fjern *skjermenheten*.
12. Fjern *systemviften*.
13. Fjern *ExpressCard*-kabelen.
14. Fjern *hovedkortet*.
15. Fjern *varmeavlederen*.
16. Roter kamskruen på prosessoren i moturs retning.



17. Løft prosessoren rett opp fra sokkelen og legg den i en antistatisk pose.



Montere prosessoren

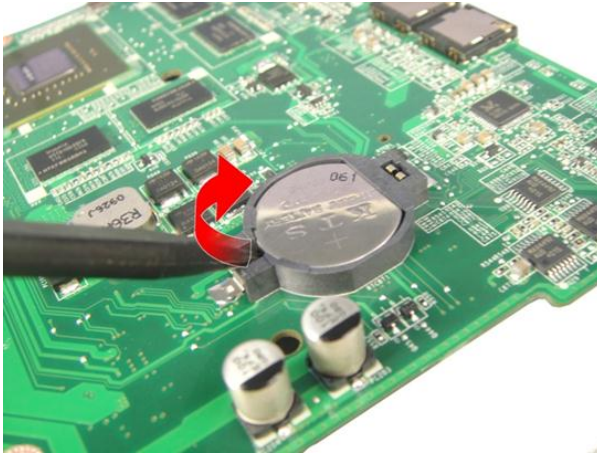
1. Sett prosessoren inn i prosessorsokkelen. Kontroller at prosessoren sitter godt på plass.
2. Trekk til kamskruen på prosessoren i medurs retning.
3. Monter *varmeavlederen*.
4. Monter *hovedkortet*.
5. Monter *ExpressCard-kabelen*.
6. Monter *systemviften*.

7. Monter *skjermerheten*.
8. Monter *WLAN-kortet*.
9. Monter *hengseldekslet*.
10. Monter *håndleddstøtten*.
11. Monter den *optiske stasjonen*.
12. Monter *minnedøren*.
13. Monter *tastaturet*.
14. Monter *ExpressCard-kortet*.
15. Monter *medieblindkortet*.
16. Monter *batteriet*.
17. Følg fremgangsmåten i *Etter at du har arbeidet inne i datamaskinen*.

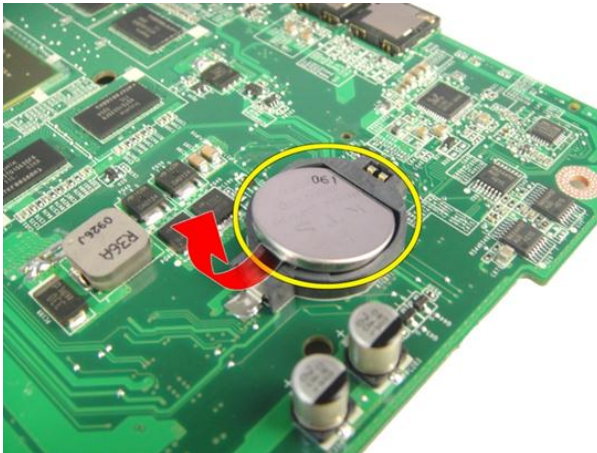
Klokkebatteri

Fjerne klokkebatteriet

1. Følg fremgangsmåten i *Før du arbeider på datamaskinen*.
2. Fjern *batteriet*.
3. Fjern *medieblindkortet*.
4. Fjern *ExpressCard*-kortet.
5. Fjern *tastaturet*.
6. Fjern *minnedøren*.
7. Fjern den *optiske stasjonen*.
8. Fjern *håndleddstøtten*.
9. Fjern *hengseldekslet*.
10. Fjern *WLAN*-kortet.
11. Fjern *skjermenheten*.
12. Fjern *systemviften*.
13. Fjern *ExpressCard*-kabelen.
14. Fjern *hovedkortet*.
15. Bruk et batteridemonteringsverktøy for å løsne klokkebatteriet.



16. Fjern klokkebatteriet fra sokkelen.



Montere klokkebatteriet

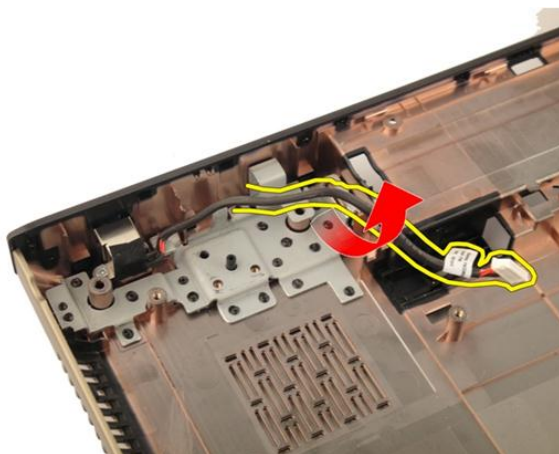
1. Monter klokkebatteriet i sporet.
2. Monter *hovedkortet*.
3. Monter *ExpressCard-kabelen*.
4. Monter *systemviften*.
5. Monter *skjermerheten*.
6. Monter *WLAN-kortet*.
7. Monter *hengseldekslet*.

8. Monter *håndleddstøtten*.
9. Monter den *optiske stasjonen*.
10. Monter *minnedøren*.
11. Monter *tastaturet*.
12. Monter *ExpressCard*-kortet.
13. Monter *medieblindkortet*.
14. Monter *batteriet*.
15. Følg fremgangsmåten i *Etter at du har arbeidet inne i datamaskinen*.

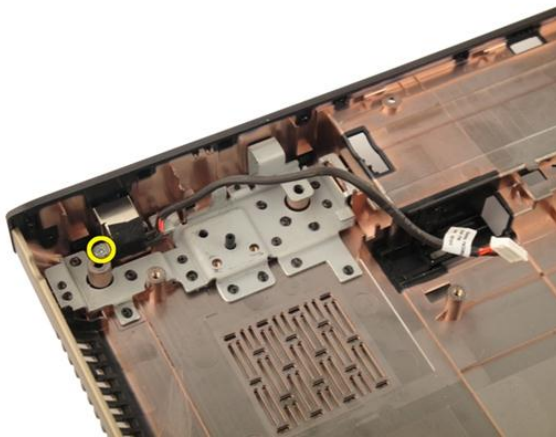
Likestrøm inn-port

Fjerne strømkontakten

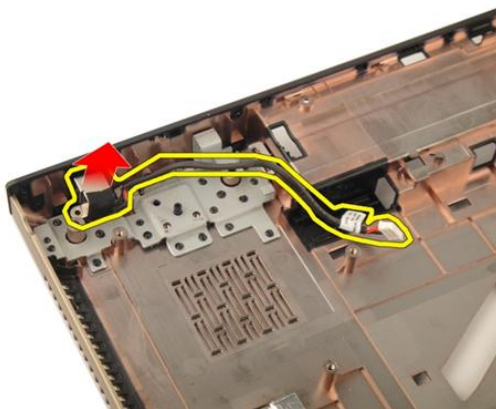
1. Følg fremgangsmåten i *Før du arbeider på datamaskinen*.
2. Fjern *batteriet*.
3. Fjern *tastaturet*.
4. Fjern *minnedøren*.
5. Fjern den *optiske stasjonen*.
6. Fjern *håndleddstøtten*.
7. Fjern *hengseldekslet*.
8. Fjern *WLAN-kortet*.
9. Fjern *skjermenheten*.
10. Løsne strømkabelen fra rennen.



11. Ta ut skruen som fester strømkontakten.



12. Fjern strømkontakten fra bunnplaten.



Montere strømkontakten

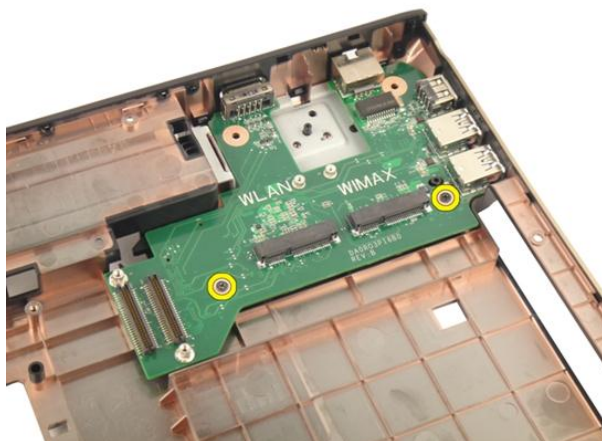
1. Trekk til skruen som fester strømkontakten.
2. Monter *skjermerheten*.
3. Monter *WLAN-kortet*.
4. Monter *hengseldekslet*.
5. Monter *håndleddstøtten*.
6. Monter den *optiske stasjonen*.
7. Monter *minnedøren*.

8. Monter *tastaturet*.
9. Monter *batteriet*.
10. Følg fremgangsmåten i *Etter at du har arbeidet inne i datamaskinen*.

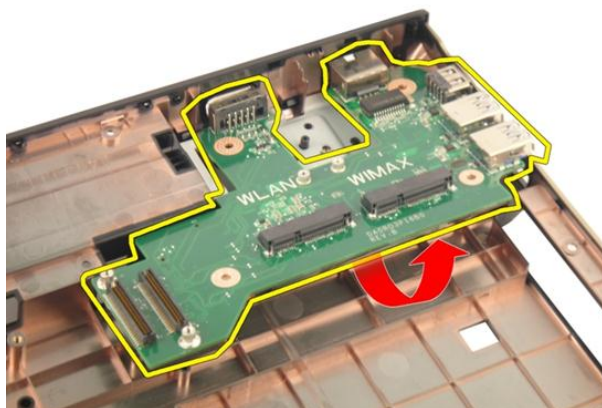
Inn- og utgangspanel

Fjerne inngangs- og utgangspanelet (I/U)

1. Følg fremgangsmåten i *Før du arbeider på datamaskinen*.
2. Fjern *batteriet*.
3. Fjern *mediblindkortet*.
4. Fjern *ExpressCard*-kortet.
5. Fjern *tastaturet*.
6. Fjern *minnedøren*.
7. Fjern den *optiske stasjonen*.
8. Fjern *håndleddstøtten*.
9. Fjern *hengseldekslet*.
10. Fjern *WLAN*-kortet.
11. Fjern *skjermenheten*.
12. Fjern *systemviften*.
13. Fjern *ExpressCard*-kabelen.
14. Fjern *LED*-kortet.
15. Fjern *hovedkortet*.
16. Fjern skruene som fester I/U-panelet.



17. Fjern I/U-panelet fra bunnplaten.



Montere inngangs- og utgangspanelet (I/U)

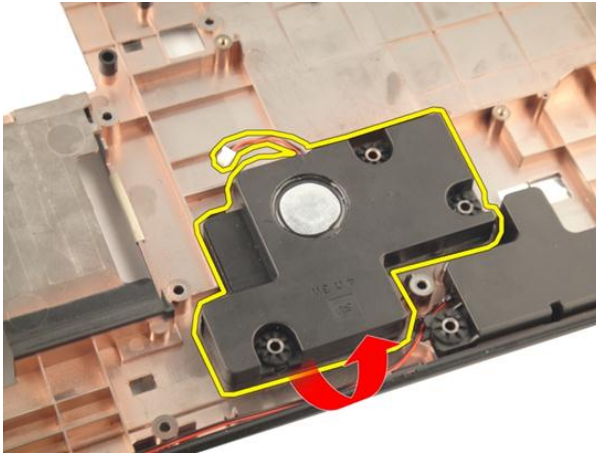
1. Trekk til skruen som fester I/U-panelet.
2. Monter *hovedkortet*.
3. Monter *ExpressCard-kabelen*.
4. Monter *systemviften*.
5. Monter *skjermenheten*.
6. Monter *WLAN-kortet*.
7. Monter *hengseldekslet*.

8. Monter *håndleddstøtten*.
9. Monter den *optiske stasjonen*.
10. Monter *minnedøren*.
11. Monter *tastaturet*.
12. Monter *ExpressCard*-kortet.
13. Monter *medieblindkortet*.
14. Monter *batteriet*.
15. Følg fremgangsmåten i *Etter at du har arbeidet inne i datamaskinen*.

Basselement

Fjerne basselementet

1. Følg fremgangsmåten i *Før du arbeider på datamaskinen*.
2. Fjern *batteriet*.
3. Fjern *mediblindkortet*.
4. Fjern *ExpressCard*-kortet.
5. Fjern *tastaturet*.
6. Fjern *minnedøren*.
7. Fjern den *optiske stasjonen*.
8. Fjern *håndleddstøtten*.
9. Fjern *hengseldekslet*.
10. Fjern *WLAN*-kortet.
11. Fjern *skjermenheten*.
12. Fjern *systemviften*.
13. Fjern *ExpressCard*-kabelen.
14. Fjern *LED*-kortet.
15. Fjern *hovedkortet*.
16. Fjern basselementet fra bunnplaten.



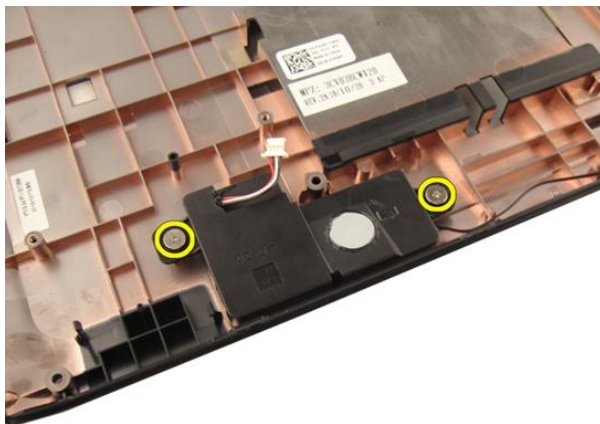
Montere basselementet

1. Monter basselementet.
2. Monter *hovedkortet*.
3. Monter *LED-kortet*.
4. Monter *ExpressCard-kabelen*.
5. Monter *systemviften*.
6. Monter *skjermerheten*.
7. Monter *WLAN-kortet*.
8. Monter *hengseldekslet*.
9. Monter *håndleddstøtten*.
10. Monter den *optiske stasjonen*.
11. Monter *minnedøren*.
12. Monter *tastaturet*.
13. Monter *ExpressCard-kortet*.
14. Monter *medieblindkortet*.
15. Monter *batteriet*.
16. Følg fremgangsmåten i *Etter at du har arbeidet inne i datamaskinen*.

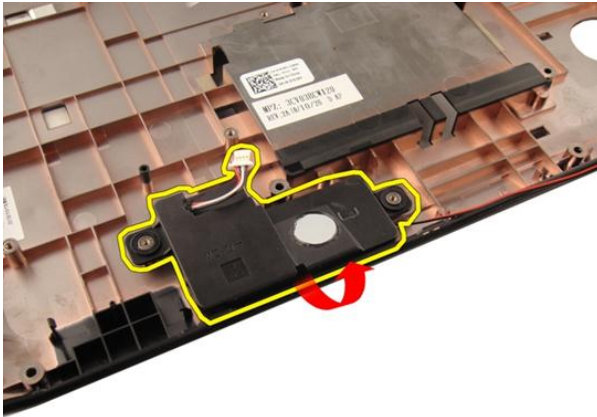
Høyttaler

Fjerne høyttalerne

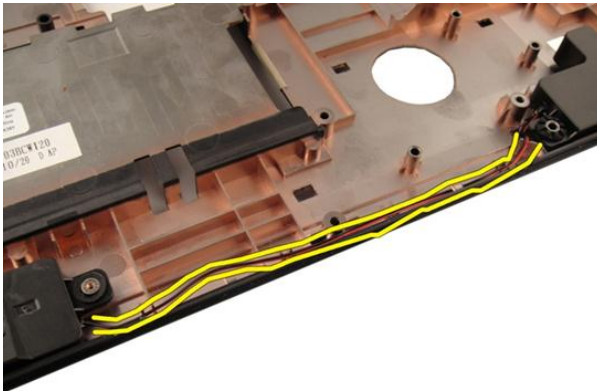
1. Følg fremgangsmåten i *Før du arbeider på datamaskinen*.
2. Fjern *batteriet*.
3. Fjern *tastaturet*.
4. Fjern *minnedøren*.
5. Fjern den *optiske stasjonen*.
6. Fjern *håndleddstøtten*.
7. Ta ut skruene som fester høyttalermodulen.



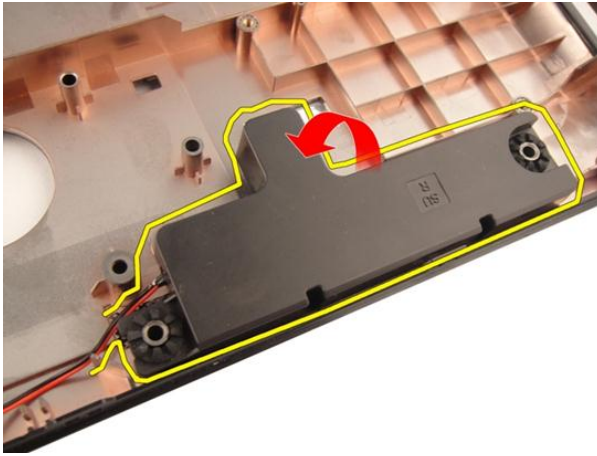
8. Løft venstre høyttaler fra bunnplaten.



9. Løsne høyttalerkabelen fra rennen.



10. Løft høyre høyttaler og fjern høyttalermodulen.



Montere høyttalerne

1. Rett inn høyre og venstre høyttaler etter underlaget.
2. Sett inn skruene som fester høyttalermodulen.
3. Monter *håndleddstøtten*.
4. Monter den *optiske stasjonen*.
5. Monter *minnedøren*.
6. Monter *tastaturet*.
7. Monter *batteriet*.
8. Følg fremgangsmåten i *Etter at du har arbeidet inne i datamaskinen*.

Systemoppsett

Oversikt over Systemoppsett

I Systemoppsett kan du:

- endre systemkonfigurasjonen etter å ha lagt til, endret eller fjernet maskinvare i datamaskinen.
- velge eller endre brukertilgjengelige alternativer, for eksempel brukerpassordet.
- se hvor mye minne som er tilgjengelig, eller angi hvilken type harddisk som er montert.

Før du bruker Systemoppsett anbefaler vi at du skriver ned informasjonen på systemoppsettskjermen for å komme tilbake til dem senere.



FORSIKTIG: Du bør ikke endre innstillingene for dette programmet med mindre du er en virkelig erfaren databruker. Enkelte endringer kan føre til at datamaskinen ikke fungerer slik den skal.

Åpne Systemoppsett

1. Slå på datamaskinen (eller start den på nytt).
2. Når den blå DELL-logoen vises, venter du til F2-ledeteksten kommer opp.
3. Når F2-ledeteksten kommer opp, trykker du umiddelbart på <F2>.



MERK: F2-ledeteksten angir at tastaturet er initialisert. Denne ledeteksten kan vises svært raskt, så du må se etter den og deretter trykke på <F2>. Hvis du trykker på <F2> før ledeteksten kommer, går tastetrykket tapt.

4. Hvis du venter for lenge slik at logoen for operativsystemet vises, må du vente til du ser skrivebordet i Microsoft Windows. Slå deretter av datamaskinen og prøv på nytt.

Skjermbilder i Systemoppsett

Menu (Meny) — Viser øverst på skjermbildet i Systemoppsett. Dette feltet gir deg en meny for å åpne alternativene i Systemoppsett. Bruk < Pil venstre > og < Pil høyre > til å navigere. Når et **menyalternativ** er uthevet, vil **Options List** (Alternativliste) vise alternativene som definerer maskinvaren som er installert på datamaskinen din.

Options List (Alternativliste) — Viser på venstre side av skjermbildet i

Systemoppsett. Feltet viser funksjoner som definerer konfigurasjonen av datamaskinen din, inkludert installert maskinvare, strømsparing og sikkerhetsfunksjoner. Bla opp og ned i listen ved hjelp av opp- og ned-piltastene. Når et alternativ er uthevet, vil feltet **Options Field** (Alternativfelt) vise de gjeldende og tilgjengelige innstillingene for alternativet.

Options Field (Alternativfelt) — Viser på høyre side av **alternativlisten** og

inneholder informasjon om hvert av alternativene i **alternativlisten**. I dette feltet kan du se informasjon om datamaskinen og gjøre endringer i innstillingene. Trykk < Enter > for å endre de gjeldende innstillingene. Trykk < ESC > for å gå tilbake til **alternativlisten**.



MERK: Ikke alle innstillingene i alternativfeltet kan endres.

Help (Hjelp) – Viser på høyre side i systemoppsettvinduet og inneholder hjelpeinformasjon om alternativet som er valgt i **alternativlisten**.

Key Functions (Tastefunksjoner) — Viser under **alternativfeltet** og viser tastene og funksjonene de har i det aktive systemoppsettfeltet.

Bruk følgende taster til å navigere i systemoppsettskjermene:

Tastetrykk	Handling
< F2 >	Viser informasjon om et valgt element i Systemoppsett.
< Esc >	Lukker gjeldende visning eller endrer gjeldende visning til siden Exit (Avslutt) i Systemoppsett.
< Pil opp > eller < Pil ned >	Velger et element for visning.
< Pil venstre > eller < Pil høyre >	Velger en meny for visning.

Tastetrykk	Handling
– eller +	Endrer eksisterende verdi for et element.
< Enter >	Velger undermenyen eller utfører en kommando.
< F9 >	Last inn standardinnstillinger.
< F10 >	Lagre gjeldende konfigurasjon og avslutt Systemoppsett.

Alternativer i Systemoppsett

Main (Hovedfunksjoner)

System Information (Systeminformasjon)	Viser datamaskinens modellnummer.
System Date (Systemdato)	Lar deg stille inn datoen på datamaskinens interne kalender.
System Time (Systemklokkeslett)	Lar deg stille inn klokkeslettet på datamaskinens interne klokke.
BIOS Version (BIOS-versjon)	Viser BIOS-revisjonen.
Product Name (Produktnavn)	Viser produktnavnet og modellnummeret.
Service Tag (Servicekode)	Viser datamaskinens servicekode.
Asset Tag (Utstyrskode)	Viser datamaskinens utstyrskode (dersom dette er tilgjengelig).

Processor Information (Proseszorinformasjon)

CPU Type (Prosesortype)	Viser prosessortypen.
CPU Speed (Proseszorhastighet)	Viser prosessorhastigheten.
CPU ID (Proseszor-ID)	Viser prosessorens ID-kode.
L1 Cache Size (Størrelse på L1-hurtigbuffer)	Viser størrelsen på prosessorens L1-hurtigbuffer.
L2 Cache Size (Størrelse på L2-hurtigbuffer)	Viser størrelsen på prosessorens L2-hurtigbuffer.
L3 Cache Size (Størrelse på L3-hurtigbuffer)	Viser størrelsen på prosessorens L3-hurtigbuffer.

Memory Information (Minneinformasjon)

Extended Memory (Utvidet minne)	Viser hvor mye minne som er installert på datamaskinen.
System Memory (Systemminne)	Viser hvor mye minne som er innebygd i datamaskinen.
Memory Speed (Minnehastighet)	Viser minnehastigheten.
Device Information (Enhetsinformasjon)	
Fixed HDD (Fast harddisk)	Viser modellnummeret og kapasiteten til harddisken.
SATA ODD (Optisk SATA-stasjon)	Viser modellnummeret og kapasiteten til den optiske stasjonen.
eSATA Device (eSATA-enhet)	Viser informasjon om eSATA-enheten som er montert.
AC Adapter Type (Strømadapertype)	Viser typen vekselstrømadapter.

Advanced (Avansert)

Intel SpeedStep	Aktiverer eller deaktiverer funksjonen Intel SpeedStep.	Standard: Aktivert
Virtualization (Virtualisering)	Aktiverer eller deaktiverer Intels virtualiseringsfunksjon.	Standard: Aktivert
Integrated NIC (Integrert nettverkskort)	Aktiverer eller deaktiverer strømtilførselen til det innebygde nettverkskortet.	Standard: Aktivert
USB Emulation (USB- emulering)	Aktiverer eller deaktiverer USB-emuleringsfunksjonen.	Standard: Aktivert
USB Powershare (USB-basert strømdeling)	Lar datamaskinen bruke den lagrede systembatteristrømmen til å lade eksterne enheter gjennom USB PowerShare-porten, selv når datamaskinen er slått av.	Standard: Aktivert
USB Wake Support (Støtte for oppvåkning via USB)	Gir USB-enheter muligheten til å vekke datamaskinen fra	Standard: Deaktivert

	ventemodus. Denne funksjonen er bare aktivert når en strømadapter er koblet til.	
SATA Operation (SATA-funksjon)	Endre SATA-kontrollermodus til enten ATA eller AHCI.	Standard: AHCI
Adapter Warnings (Adapteradvarsler)	Aktiverer eller deaktiverer adapteradvarsler.	Standard: Aktivert
Function Key Behavior (Funksjonstastfunksjon)	Angir funksjonen til funksjonstasten <Fn> .	Standard: Function key first (Funksjonstast først)
Charger Behavior (Laderfunksjon)	Angir om datamaskinens batteri skal lades når den er koblet til en vekselstrømkilde.	Standard: Aktivert
Miscellaneous Devices (Diverse enheter)	Disse feltene lar deg aktivere eller deaktivere ulike innebygde enheter.	

Security (Sikkerhet)

Set Service Tag (Angi servicekode)	Dette feltet viser systemets servicekode. Hvis servicekoden ikke allerede er lagt inn, kan du bruke dette feltet til å skrive den inn.
Set Supervisor Password (Angi administratorpassord)	Lar deg endre eller slette administratorpassordet.
Set HDD Password (Angi harddiskpassord)	Lar deg angi et passord for datamaskinens interne harddisk (HDD).
Password Bypass (Forbigå passord)	Lar deg forbigå systempassordet og passordet for den interne harddisken når systemet startes på nytt eller starter fra dvalemodus.
Computrace	Aktiverer eller deaktiverer Computrace-funksjonen på datamaskinen.

Boot (Oppstart)





Boot Priority Order (Oppstartsprioritet)	Angir rekkefølgen på de ulike enhetene som datamaskinen skal forsøke å starte gjennom ved oppstart.
Hard Disk Drives (Harddisker)	Angir hvilken harddisk datamaskinen kan starte gjennom.
USB Storage Device (USB-lagringenhet)	Angir hvilken USB-lagringenhet datamaskinen kan starte gjennom.
CD/DVD ROM Drives (CD/DVD ROM-stasjoner)	Angir hvilken CD/DVD datamaskinen kan starte gjennom.
eSATA	Angir hvilken eSATA-enhet datamaskinen kan starte gjennom.
Network (Nettverk)	Angir hvilken nettverksenhet datamaskinen kan starte gjennom.

Exit (Avslutt)

Denne delen lar deg lagre, forkaste og laste inn standardinnstillinger før du avslutter Systemoppsett.

Diagnostikk

Enhetsstatuslamper

-  Slås på når du slår på datamaskinen og blinker når datamaskinen er i en strømstyringsmodus.
-  Slås på når datamaskinen leser eller skriver data.
-  Slås på og lyser konstant eller blinker for å angi batteriladestatusen.
-  Slås på når trådløst nettverk er aktivert.

Batteristatuslamper

Hvis datamaskinen er koblet til et strømuttak, fungerer batterilampen slik:


- **Vekselvis blinkende gult og hvitt lys** — En ikke godkjent eller ikke støttet vekselstrømadapter som ikke er fra Dell, er koblet til datamaskinen.
- **Vekselvis blinkende gult med et konstant hvitt lys** — Midlertidig batterifeil med vekselstrømadapter koblet til.
- **Konstant blinkende gult lys** — Kritisk batterifeil med vekselstrømadapter koblet til.
- **Lyset er av** — Batteriet er helt oppladet og en vekselstrømadapter er koblet til.
- **Hvitt lys på** — Batteriet er i lademodus og en vekselstrømadapter er koblet til.

Diagnosesignaler

Denne tabellen viser de ulike lydsignalene datamaskinen kan aktivere hvis den ikke er i stand til å fullføre en selvtest ved oppstart.

Lydsignal	Mulig årsak	Feilsøkingstrinn
1	BIOS ROM-kontrollsum pågår eller mislyktes.	Hovedkortfeil, dekker ødelagt BIOS eller ROM-feil
2	Finner ingen RAM	Finner ikke noe minne
3	<ul style="list-style-type: none"> • Brikkesettfeil (nord- og sørbrøbrikkesett, feil med DMA/IMR/Timer) • Test for tidsuret i datamaskinen mislyktes • Feil på port A20 • Super I/U-brikkefeil • Test av tastaturkontroller mislyktes 	Hovedkortfeil
4	Lese- eller skrivefeil i RAM	Minnfeil
5	Strømbrudd i sanntidsklokke	CMOS-batterifeil
6	Test av video-BIOS mislyktes	Skjermkortfeil
7	Prosesorfeil	Prosesorfeil
8	Skjerm	Skjermfeil

Spesifikasjoner

 **MERK:** Tilbudet kan variere fra sted til sted. Følgende spesifikasjoner er bare dem som loven krever at skal følge med datamaskinen. Hvis du vil ha mer informasjon om datamaskinens konfigurasjon, klikker du på **Start** → **Hjelp og støtte**, og velger alternativet for å vise informasjon om datamaskinen.

Systeminformasjon

Brikkesett:

Vostro 3350/ 3450/ 3550/ 3750

Intel HM67

Vostro 3555

AMD A70M

Proseszor:

Vostro 3350/ 3450/ 3550/ 3750

- Intel Core i3/i5-serien
- Intel Core i7 (Quad-core kun for Vostro 3750)

Vostro 3555

- AMD Dual Core
- AMD Quad Core

Minne

Minnekontakt

to SODIMM-spor

Minnekapasitet

1 GB, 2 GB og 4 GB

Minnetype


DDR3 SDRAM med 1333 MHz

Minste minne

2 GB

Største minne

8 GB

 **MERK:** Bare 64-biters operativsystemer registrerer minnekapasiteter over 4 GB.

Skjermkort

Type skjermkort	<ul style="list-style-type: none">• integrert på hovedkortet• separat skjermkort
-----------------	---

Skjermkontroller og minne

UMA:

Vostro 3350/ 3450/ 3550/ 3750	Intel Graphics Media Accelerator HD
-------------------------------	-------------------------------------

Vostro 3555	AMD Radeon HD-serien — opptil 256 MB / 512 MB delt minne
-------------	--

Separat:

Vostro 3350	AMD Radeon HD6490 GDDR5 - 512 MB
-------------	----------------------------------

Vostro 3450/3550	AMD Radeon HD6630 - 1 GB VRAM
------------------	-------------------------------

Vostro 3750	NVIDIA GeForce GT 525M - 1 GB
-------------	-------------------------------

Kommunikasjon

Nettverksadapter	10/100/1000 Mbps Ethernet LAN
------------------	-------------------------------

Trådløst	internt trådløst lokalt nett (WLAN) og trådløst fjernnett (WWAN)
----------	--

Porter og kontakter

Lyd	én mikrofonkontakt og én kontakt for stereohodetelefoner / eksterne høyttalere
-----	--

Skjermkort

Vostro 3350/ 3450/ 3550/ 3555/ 3750	én 19-pinners HDMI-kontakt og én 15-pinners VGA-kontakt
-------------------------------------	---

Nettverksadapter	én RJ-45-kontakt
------------------	------------------

USB

Vostro 3350	to USB 3.0-kompatible kontakter og én eSATA/USB 2.0-kompatibel kontakt
-------------	--

Vostro 3450	to USB 3.0-kompatible kontakter, én USB 2.0-kompatibel kontakt og én eSATA/USB 2.0-kompatibel kontakt
-------------	---

Porter og kontakter

Vostro 3550	to USB 3.0-kompatible kontakter, én USB 2.0-kompatibel kontakt og én eSATA/USB 2.0-kompatibel kontakt
Vostro 3555	tre USB 3.0-kompatible kontakter og én eSATA/USB 2.0-kompatibel kontakt
Vostro 3750	to USB 3.0-kompatible kontakter, én USB 2.0-kompatibel kontakt og én eSATA/USB 2.0-kompatibel kontakt
Minnekortleser	én 8-i-1-minnekortleser
fingeravtrykkleser	én

Tastatur

Antall taster

Vostro 3350/ 3450/ 3550/ 3555	USA: 86 taster, Storbritannia: 87 taster, Brasil: 87 taster og Japan: 90 taster
Vostro 3750	USA: 101 taster, Storbritannia: 102 taster Brasil: 104 taster, Japan: 105 taster
Oppsett	QWERTY/AZERTY/Kanjji

Styreplate

Aktivt område:

Vostro 3350/ 3450/ 3550/ 3555

X-akse 80,00 mm

Y-akse 40,70 mm

Vostro 3750

X-akse 95,00 mm

Y-akse 52,00 mm

Skjerm

Vostro 3350

Type hvit lysdiodeskjerm (WLED)

Størrelse 13,3-tommers høydefinisjon (HD)

Skjerm

Aktivt område (X/Y)	293,42 mm x 164,97 mm
Dimensjoner:	
Høyde	189,00 mm (7,44 tommer)
Bredde	314,00 mm (12,36 tommer)
Diagonalt	337,82 mm (13,30 tommer)
Maksimal oppløsning	1366 x 768 piksler med 263 000 farger
Maksimal lysstyrke	200 nit
Visningsvinkel	0° (lukket) til 135°
Oppdateringsfrekvens	60 Hz
Minste visningsvinkler:	
Horisontalt	+/- 40°
Vertikalt	+10°/-30°
Pikselbredde	0,2148 mm

Vostro 3450

Type	WLED-skjerm
Størrelse	14,0 tommer HD
Aktivt område (X/Y)	309,40 mm x 173,95 mm
Dimensjoner:	
Høyde	192,50 mm (7,58 tommer)
Bredde	324,00 mm (12,76 tommer)
Diagonalt	355,60 mm (14,00 tommer)
Maksimal oppløsning	1366 x 768 piksler med 263 000 farger
Maksimal lysstyrke	200 nit
Visningsvinkel	0° (lukket) til 135°
Oppdateringsfrekvens	60 Hz
Minste visningsvinkler:	
Horisontalt	+/- 40°
Vertikalt	+10°/-30°

Skjerm

Pikselbredde	0,2265 mm
Vostro 3550/3555	
Type	WLED-skjerm
Størrelse	15,6 tommer HD
Aktivt område (X/Y)	344,23 mm x 193,54 mm
Dimensjoner:	
Høyde	210,00 mm (8,26 tommer)
Bredde	360,00 mm (14,17 tommer)
Diagonalt	396,24 mm (15,60 tommer)
Maksimal oppløsning	1366 x 768 piksler med 262 000 farger
Maksimal lysstyrke	220 nit
Visningsvinkel	0° (lukket) til 135°
Oppdateringsfrekvens	60 Hz
Minste visningsvinkler:	
Horisontalt	+/- 60°
Vertikalt	+/- 50°
Pikselbredde	0,252 mm
Vostro 3750	
Type	WLED-skjerm
Størrelse	17,3 tommer HD
Aktivt område (X/Y)	382,08 mm x 214,92 mm
Dimensjoner:	
Høyde	398,60 mm
Bredde	233,30 mm
Diagonalt	439,42 mm
Maksimal oppløsning	1600 x 900 piksler med 262 000 farger
Maksimal lysstyrke	200 nit
Visningsvinkel	0° (lukket) til 135°

Skjerm

Oppdateringsfrekvens	60 Hz
Minste visningsvinkler:	
Horisontalt	+/- 40°
Vertikalt	+10°/-30°
Pikselbredde	0,238 mm

Batteri

Vostro 3350

Type

- 4-cellers "smart" litium-ion (2,8 amperetimer)
- 8-cellers "smart" litium-ion (2,8 amperetimer)

Dimensjoner:

Dybde

4-cellers — 43,45 mm (1,71 tommer)

8-cellers — 43,45 mm (1,71 tommer)

Høyde

4-cellers — 19,10 mm (0,75 tommer)

8-cellers — 42,36 mm (1,67 tommer)

Bredde

4-cellers — 199,10 mm (7,84 tommer)

8-cellers — 270,00 mm (10,63 tommer)

Vekt

4-cellers — 230,00 g (0,51 pund)

8-cellers — 446,00 g (0,98 pund)

Spenning

14,8 VDC

Vostro 3450/3550/3555

Type

- 6-cellers "smart" litium-ion (2,2 amperetimer)

Batteri

	<ul style="list-style-type: none">• 9-cellers "smart" litium-ion (2,8 amperetimer)
Dimensjoner:	
Dybde	6-cellers/9-cellers — 57,80 mm (2,27 tommer)
Høyde	6-cellers — 20,80 mm (0,81 tommer) 9-cellers — 40,15 mm (1,58 tommer)
Bredde	6-cellers/9-cellers — 255,60 mm (10,06 tommer)
Vekt	6-cellers — 340,00 g (0,75 pund) 9-cellers — 504,50 g (1,11 pund)
Spenning	11,1 VDC
Vostro 3750	
Type	<ul style="list-style-type: none">• 6-cellers "smart" litium-ion (2,6 amperetimer)• 9-cellers "smart" litium-ion (2,8 amperetimer)
Dimensjoner:	
Dybde	6-cellers — 57,80 mm (2,27 tommer) 9-cellers — 57,80 mm (2,27 tommer)
Høyde	6-cellers — 20,80 mm (0,82 tommer) 9-cellers — 40,15 mm (1,58 tommer)

Batteri

Bredde	6-cellers/9-cellers — 255,60 mm (10,06 tommer)
Vekt	6-cellers — 340,00 g (0,75 pund) 9-cellers — 504,50 g (1,11 pund)
Spenning	11,1 VDC
Temperaturområde:	
Under bruk	0 °C til 35 °C (32 °F til 95 °F)
Ikke i bruk	–40 °C til 65 °C (–40 °F til 149 °F)
Klokkebatteri	3 V CR2032 litium-ion

Strømadapter

Inngangsspenning	100 VAC til 240 VAC
Inngangsstrøm (maks.)	1,5 A / 1,6 A / 1,7 A / 2,3 A / 2,5 A
Inngangsfrekvens	50 Hz til 60 Hz
Utgangseffekt	65 W, 90 W eller 130 W



MERK: 130 W vekselstrømadapter er tilgjengelig kun for Vostro 3750.

Utgangsstrøm:

65 W	<ul style="list-style-type: none">• 4,34 A (maksimum ved 4-sekunders puls)• 3,34 A (kontinuerlig)
90 W	<ul style="list-style-type: none">• 5,62 A (maksimum ved 4-sekunders puls)• 4,62 A (kontinuerlig)
130 W	6,70 A (kontinuerlig)

Nominell utgangsspenning 19,5 +/-1,0 VDC

Dimensjoner:

Strømadapter

65 W:

Høyde	28,30 mm (1,11 tommer)
Bredde	137,20 mm (5,40 tommer)
Dybde	57,80 mm (2,27 tommer)

90 W:

Høyde	22,60 mm (0,88 tommer)
Bredde	147,00 mm (5,78 tommer)
Dybde	70,00 mm (2,75 tommer)

130 W:

Høyde	25,40 mm (1,00 tommer)
Bredde	154,70 mm (6,09 tommer)
Dybde	76,20 mm (3,00 tommer)

Temperaturområde:

Under bruk	0 °C til 35 °C (32 °F til 95 °F)
Ikke i bruk	-40 °C til 65 °C (-40 °F til 149 °F)

Fysiske mål

Vostro 3350:

Høyde	27,30 mm til 29,80 mm (1,07 tommer til 1,17 tommer)
Bredde	329,20 mm (12,96 tommer)
Dybde	228,50 mm (9,00 tommer)
Vekt (minimum)	2,04 kg (4,50 pund)

Vostro 3450

Høyde	30,60 mm til 33,20 mm (1,20 tommer til 1,31 tommer)
Bredde	343,00 mm (13,50 tommer)
Dybde	245,80 mm (9,68 tommer)
Vekt (minimum)	2,28 kg (5,02 pund)

Vostro 3550/3555:

Fysiske mål

Høyde	30,40 mm til 34,80 mm (1,20 tommer til 1,37 tommer)
Bredde	375,40 mm (14,78 tommer)
Dybde	260,20 mm (10,24 tommer)
Vekt (minimum)	2,47 kg (5,45 pund)
Vostro 3750:	
Høyde	30,80 mm til 34,80 mm (1,21 tommer til 1,37 tommer)
Bredde	418,40 mm (16,47 tommer)
Dybde	286,70 mm (11,29 tommer)
Vekt (minimum)	3,00 kg (6,62 pund)

Omgivelser

Temperatur:

Under bruk	10 °C til 35 °C (50 °F til 95 °F)
Under oppbevaring	-40 °C til 65 °C (-40 °F til 149 °F)

Relativ fuktighet (maks.):

Under bruk	10 % til 90 % (ikke-kondenserende)
Under oppbevaring	5 % til 95 % (ikke-kondenserende)

Luftforurensningsnivå	G1 eller lavere, som definert i ISA-S71.04-1985
-----------------------	---

Kontakte Dell

kontakte Dell



MERK: Hvis du ikke har en aktiv Internett-tilkobling, kan du finne kontaktinformasjon på fakturaen, følgeseddelen, regningen eller i Dells produktkatalog.

Dell tilbyr flere nettbaserte og telefonbaserte støtte- og servicealternativer.

Tilgjengeligheten varierer etter land og produkt. Det kan hende at enkelte tjenester ikke er tilgjengelige i ditt område. For å kontakte Dell for spørsmål om salg, teknisk støtte eller kundeservice:

1. Gå til **support.dell.com**.
2. Velg din støttekategori.
3. Hvis du ikke er kunde i USA, velg din landskode nederst på siden eller velg **Alle** for å se flere valg.
4. Velg ønsket tjenestetype eller kundestøttetype basert på de behovene du har.